



DIAGNOSTIC

ÉCONOMIE CIRCULAIRE

Sitcom Côte sud des Landes

Mars 2023



Sitcom

Côte sud des Landes AU SERVICE DE SON TERRITOIRE

TABLE DES MATIÈRES

<u>2</u>	GLOSSAIRE
<u>2</u>	RÉFÉRENCES
<u>3</u>	Introduction à l'économie circulaire
<u>3</u>	DU LINÉAIRE AU CIRCULAIRE
<u>5</u>	LES 7 PILIERS DE L'ÉCONOMIE CIRCULAIRE
<u>7</u>	CONTEXTE RÉGLEMENTAIRE ET GRANDES ORIENTATIONS NATIONALES
<u>9</u>	La démarche d'Economie Circulaire du Sitcom
<u>9</u>	LE SITCOM CÔTE SUD DES LANDES
<u>10</u>	LA DÉMARCHE D'ÉCONOMIE CIRCULAIRE
<u>12</u>	LA RÉALISATION DU DIAGNOSTIC TERRITORIAL
<u>13</u>	Diagnostic territorial
<u>13</u>	SPÉCIFICITÉS DU TERRITOIRE
<u>13</u>	Profil général
<u>14</u>	Enjeux sociaux et environnementaux
<u>14</u>	Enjeux économiques
<u>15</u>	Tourisme
<u>16</u>	BTP
<u>17</u>	Alimentation
<u>18</u>	Industrie (hors agroalimentaire)
<u>18</u>	<i>Autres filières</i>
<u>18</u>	<i>Enseignement supérieur et Recherche</i>
<u>19</u>	FLUX DE RESSOURCES
<u>19</u>	Analyse des flux de matières de la Nouvelle-Aquitaine
<u>21</u>	Les déchets gérés par le Sitcom
<u>21</u>	Déchetteries
<u>22</u>	Ordures ménagères résiduelles
<u>22</u>	Collectes sélectives
<u>22</u>	Zoom sur certains flux spécifiques
<u>22</u>	<i>Gaspillage alimentaire</i>
<u>23</u>	<i>Réemploi</i>
<u>24</u>	Autres ressources du territoire
<u>25</u>	L'ÉCONOMIE CIRCULAIRE SUR LE TERRITOIRE
<u>25</u>	L'économie circulaire dans les politiques publiques
<u>25</u>	Plan Régional d'Actions Economie Circulaire
<u>25</u>	Politiques publiques locales
<u>26</u>	Acteurs de l'économie circulaire sur le territoire
<u>27</u>	BILAN DES ATOUTS / FAIBLESSES / OPPORTUNITÉS / MENACES
<u>28</u>	ANNEXES
<u>29</u>	Annexe 1 : Analyse des politiques publiques locales d'économie circulaire
<u>34</u>	Annexe 2 : Liste des acteurs de l'économie circulaire sur le territoire

GLOSSAIRE

- 3AR : Association Aquitaine des Achats publics Responsables
- ADEME : Agence de la transition écologique
- AREC : Agence Régionale d'Évaluation environnement et Climat
- BTP : Bâtiment et Travaux Publics
- CA Grand Dax : Communauté d'Agglomération du Grand Dax
- CBE Seignanx : Comité de Bassin d'Emploi du Seignanx
- CC CLN : Communauté de Communes Côte Landes Nature
- CCI : Chambre de Commerce et d'Industrie
- CC MACS : Communauté de Communes Maremne Adour Côte Sud
- CC POA : Communauté de Communes Pays d'Orthe et Arrigans
- CC Seignanx : Communauté de Communes du Seignanx
- CMA : Chambre de Métiers et de l'Artisanat
- CODIR : Comité de Direction
- COPIL : Comité de Pilotage
- COTECH : Comité Technique
- CPIE : Centre Permanent d'Initiatives pour l'Environnement
- DAE : Déchets d'Activité Economique
- DMA : Déchets Ménagers et Assimilés
- ECi : Economie Circulaire
- EPCI : Etablissement Public de Coopération Intercommunale
- ESS : Economie Sociale et Solidaire
- GES : Gaz à Effet de Serre
- ISDND : Installation de Stockage de Déchets Non Dangereux
- LEADER : Liaisons Entre Actions de Développement de l'Economie Rurale
- Loi AGECE : Loi Anti-Gaspillage pour une Economie Circulaire
- Loi EGALIM : Loi issue des Etats Généraux de l'Alimentation
- LTECV : Loi de Transition Energétique pour la Croissance Verte
- OMR : Ordures Ménagères Résiduelles
- ORDEC : Observatoire Régional des Déchets et de l'Economie Circulaire
- PAT : Projet Alimentaire Territorial
- Pays ALO : Pays Adour Landes Océanes
- Pays LNCA : Pays Landes Nature Côte d'Argent
- PCAET : Plan Climat-Air-Energie Territorial
- PETR : Pôle d'Equilibre Territorial et Rural
- PLPDMA : Programme Local de Prévention des Déchets Ménagers et Assimilés
- PMCB : Produit et Matériaux de Construction du secteur du Bâtiment
- PRAEC : Plan Régional d'Actions Economie Circulaire
- PRPGD : Plan Régional de Prévention et de Gestion des Déchets
- PTCE : Pôle Territorial de Coopération Economique
- REP : Responsabilité Elargie du Producteur
- Sitcom : Syndicat Intercommunal pour le traitement et la collecte des ordures ménagères
- SPASER : Schéma de Promotion des Achats publics Socialement et Ecologiquement Responsables
- TEPOS : Territoire à Energie Positive
- UVE : Unité de Valorisation Energétique
- ZAE : Zone d'Activité Economique

RÉFÉRENCES

- 1 - Meadows, Dennis. et Donella. Randers, J. Behrens, W., 1972. *The limits to growth*. Universe Books.
- 2 - Circle Economy, 2022. *The circularity gap report 2022*. [en ligne]. Disponible sur <https://www.circle-economy.com/resources/circularity-gap-report-2022>
- 3 - Qqf, 2020. *Attention, ressources naturelles sous haute tension !* [en ligne]. Disponible sur <https://www.qqf.fr/infographie/77/le-jour-du-depassement>
- 4 - WWF et Global Footprint Network, 2022. *Jour du dépassement de la Terre 2022 : Nos systèmes agricoles et alimentaires en question*. [en ligne]. Disponible sur <https://www.wwf.fr/jour-du-depassement>
- 5 - International Resource Panel, 2019. *Perspectives des ressources mondiales 2019 : Résumé à l'intention des décideurs*. [en ligne]. Disponible sur <https://www.resourcepanel.org/reports/global-resources-outlook>
- 6 - Colibree, *Cadre législatif et réglementaire en lien avec l'économie circulaire, dispositions d'intérêt pour les collectivités territoriales*
- 7 - Région Nouvelle-Aquitaine, 2019. *Diagnostic territorial de l'Adour Landes Océanes*. [en ligne]. Disponible sur <https://territoires.nouvelle-aquitaine.fr/documents-strategiques/diagnostic-territorial-de-ladour-landes-oceanes>
- 8 - Région Nouvelle-Aquitaine, 2019. *Diagnostic territorial des Landes Nature Côte d'Argent*. [en ligne]. Disponible sur <https://territoires.nouvelle-aquitaine.fr/documents-strategiques/diagnostic-territorial-des-landes-nature-cote-dargent>
- 9 - AREC Nouvelle-Aquitaine, 2020. *Analyse des flux de matières de la Nouvelle-Aquitaine en 2017* [en ligne]. Disponible sur <https://www.arec-nouvelleaquitaine.com/documents/analyse-des-flux-de-matieres-en-nouvelle-aquitaine-donnees-2017/>
- 10 - Sitcom Côte sud des Landes, 2022. *Rapport annuel 2021*. [en ligne]. Disponible sur <https://www.sitcom40.fr/fileadmin/documents/1-sitcom/Documents-Sitcom/RA-2021-Sitcom40.pdf>
- 11 - Le Point, 2015. *En Charente-Maritime, la deuxième vie des huîtres*. [en ligne]. Disponible sur https://www.lepoint.fr/culture/en-charente-maritime-la-deuxieme-vie-des-huitres-22-12-2015-2004636_3.php#11

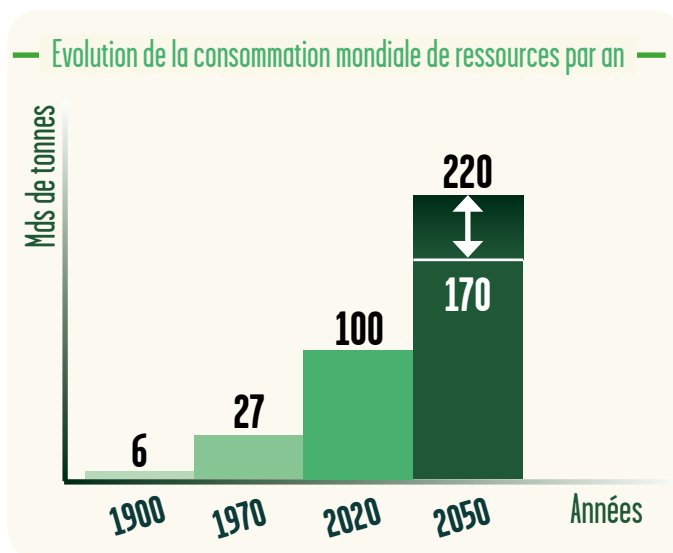
1 Introduction à l'économie circulaire

DU LINÉAIRE AU CIRCULAIRE

Une planète aux capacités finies

Il y a 50 ans sortait le Rapport au Club de Rome, mieux connu sous le nom de Rapport Meadows¹, qui nous alertait sur les limites d'une croissance économique infinie dans un monde aux capacités finies et des conséquences dramatiques que cela pourrait avoir sur notre civilisation.

Pourtant, au cours de ces 50 dernières années, le rythme de consommation des ressources naturelles par l'humanité ne s'est pas ralenti. Au contraire, il a plus que triplé, dépassant aujourd'hui les 100 milliards de tonnes par an² (hors eau douce).



Accros aux ressources naturelles

Les ressources naturelles sont des éléments naturellement présents sur Terre, sans aucune intervention humaine. Le développement de notre civilisation repose sur l'exploitation d'une grande partie de ces ressources.³ On en distingue principalement 6 grandes catégories :

L'eau douce

Seul 2,5% de l'eau sur Terre est de l'eau douce dont moins d'1/3 est à l'état liquide

La biomasse

La biomasse désigne l'ensemble des organismes vivants, qu'ils soient d'origine végétale ou animale

Les sols

Le sol est un milieu très hétérogène constitué de gaz, d'eau, de minéraux ou encore d'êtres vivants. Il remplit de nombreuses fonctions essentielles au développement de la vie

Les minéraux non métalliques

Le sable, les roches, le granulats sont des ressources mobilisées en grande quantité notamment par le secteur du BTP (Bâtiment et Travaux Publics)

Les minerais métalliques

Les minerais métalliques sont exploités pour fabriquer des métaux qui rentrent dans la composition de nombreux produits.

Les hydrocarbures

Le pétrole, le charbon et le gaz naturel sont utilisés comme combustibles pour produire de l'énergie ou transformés en produits chimiques et en matières plastiques

Parmi ces grandes catégories, seuls l'eau douce, la biomasse et les sols sont des ressources renouvelables. Les hydrocarbures et les minerais métalliques et non métalliques mettent des centaines de millions d'années (voire des milliards) à se constituer. Ils sont donc qualifiés de non renouvelables, ce qui signifie que leur stock diminue au fur et à mesure que l'Homme les exploite.

Renouvelables mais pas inépuisables

Beaucoup de ressources naturelles renouvelables sont surexploitées (surpêche, agriculture intensive, déforestation, artificialisation des sols ...), c'est-à-dire que l'humanité les consomme plus vite qu'elles ne se renouvellent. Ainsi, ces ressources s'épuisent au fil du temps et leur stock décroît.

Au rythme actuel, il nous faudrait 1,75 Terre pour régénérer durablement les ressources que l'humanité consomme.⁴ Si tout le monde vivait comme les Français, 2,9 Terre seraient nécessaires.

Ce rythme effréné de consommation des ressources fait payer un lourd tribut à notre environnement puisque **l'extraction et le traitement des ressources naturelles représentent plus de 90% de la perte de biodiversité et du stress hydrique et environ la moitié de nos effets sur le changement climatique.**⁵



Actuellement, il nous faudrait 1,75 Terre pour régénérer ce que l'humanité consomme

Des tensions croissantes autour de l'accès aux ressources

Le contexte actuel est caractérisé par une grande incertitude et une grande instabilité ce qui rend l'accès aux ressources de plus en plus difficile comme en témoigne certaines actualités de ces derniers mois :

- Les sécheresses de plus en plus intenses engendrent des restrictions sur l'usage de l'eau douce.
- La crise climatique et l'érosion de la biodiversité rend la production agricole de plus en plus fragile et engendre pénuries et difficultés d'approvisionnement.
- Les guerres et les crises diplomatiques complexifient l'accès aux ressources stratégiques que sont les énergies fossiles et les métaux et font planer des menaces de rationnement.

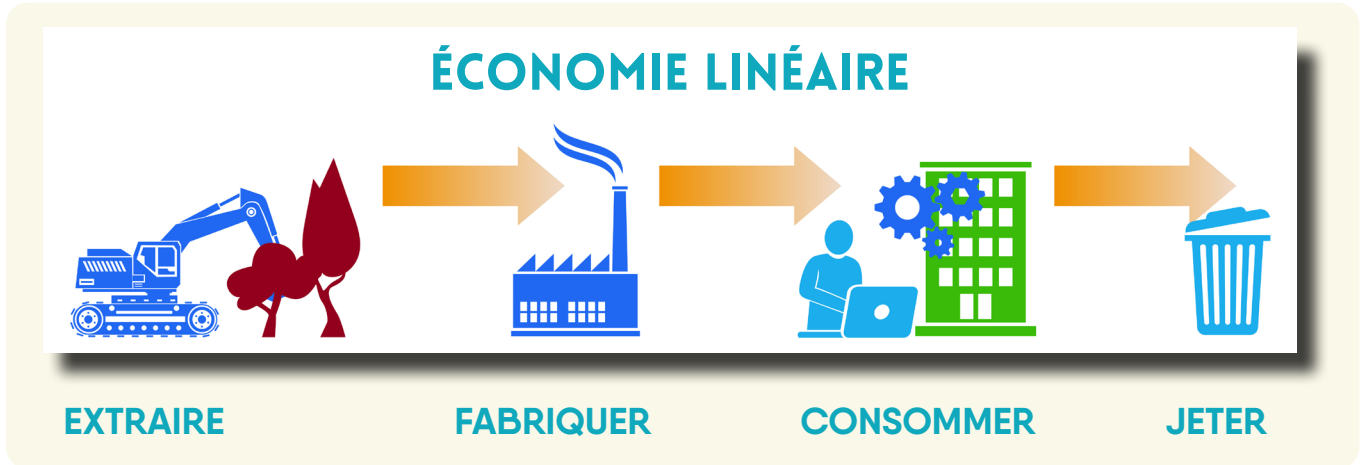
GRÈVE TENSION GÉOPOLITIQUE
 INONDATION CRISE SANITAIRE CATASTROPHE NATURELLE
CHANGEMENT CLIMATIQUE
 RAVAGEUR CRISE DIPLOMATIQUE RATIONNEMENT
 SÉCHERESSE INCENDIE GUERRE PÉNURIE
 FLAMBÉE DES PRIX

La multiplication des crises, de quelque nature qu'elles soient, met en évidence la vulnérabilité de nos territoires face aux difficultés d'approvisionnement en ressources.

Une économie linéaire à bout de souffle

Notre système actuel est donc pris en étau entre d'une part nos besoins de ressources naturelles qui ne cessent de croître et d'autre part un accès à ces mêmes ressources qui se fait de plus en plus difficile.

Il est donc nécessaire de remettre en question notre modèle économique qui est encore aujourd'hui principalement linéaire : les ressources naturelles sont extraites en continu et en quantité croissante pour fabriquer des produits qui sont consommés puis jetés en fin d'usage.



Ce modèle linéaire conduit à un épuisement des ressources et génère pollutions et émissions de gaz à effet de serre.

La nécessité de changer de modèle

Pour réduire le gaspillage des ressources naturelles, il est nécessaire de repenser nos modes de production et de consommation en s'orientant vers une économie circulaire.



L'économie circulaire est un modèle économique qui vise une utilisation durable des ressources et une diminution des impacts sur l'environnement tout en favorisant le bien-être des individus en agissant à chaque étape du cycle de vie des produits (biens et services).

L'économie circulaire répond à l'enjeu primordial de renforcer la résilience des territoires afin qu'ils soient en mesure d'anticiper et de réagir face aux crises à venir de façon à maintenir les fonctions-clés du territoire et à satisfaire les besoins essentiels de ses habitants.

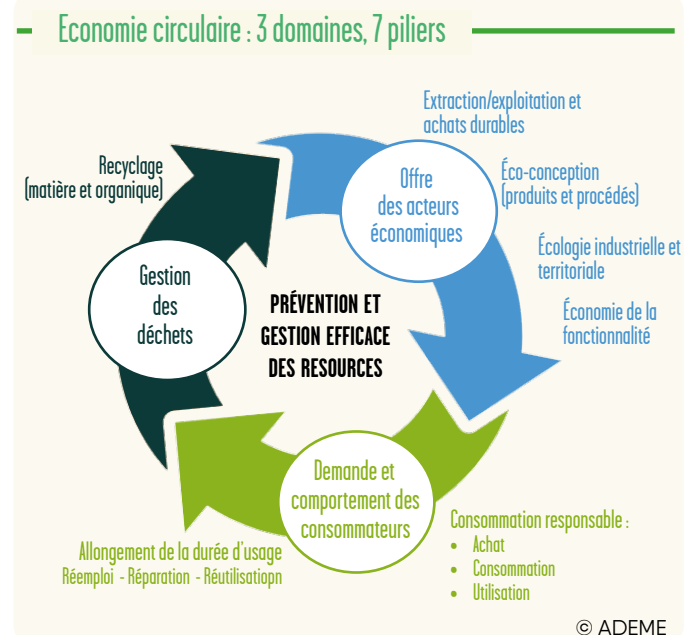
La transition vers une économie circulaire présente également de nombreux avantages sociaux tels que la création d'emplois ou encore le développement d'initiatives locales qui renforcent les liens entre les acteurs du territoire.

LES 7 PILIERS DE L'ÉCONOMIE CIRCULAIRE

La mise en place d'une économie circulaire concerne toutes les étapes du cycle de vie d'un produit : de la production à la consommation puis à la gestion de la fin de vie.

L'ADEME (Agence de la Transition écologique) a défini 7 piliers pour construire une économie circulaire, reposant sur les 3 domaines suivants :

- l'offre des acteurs économiques
- la demande et le comportement des consommateurs
- la gestion des déchets

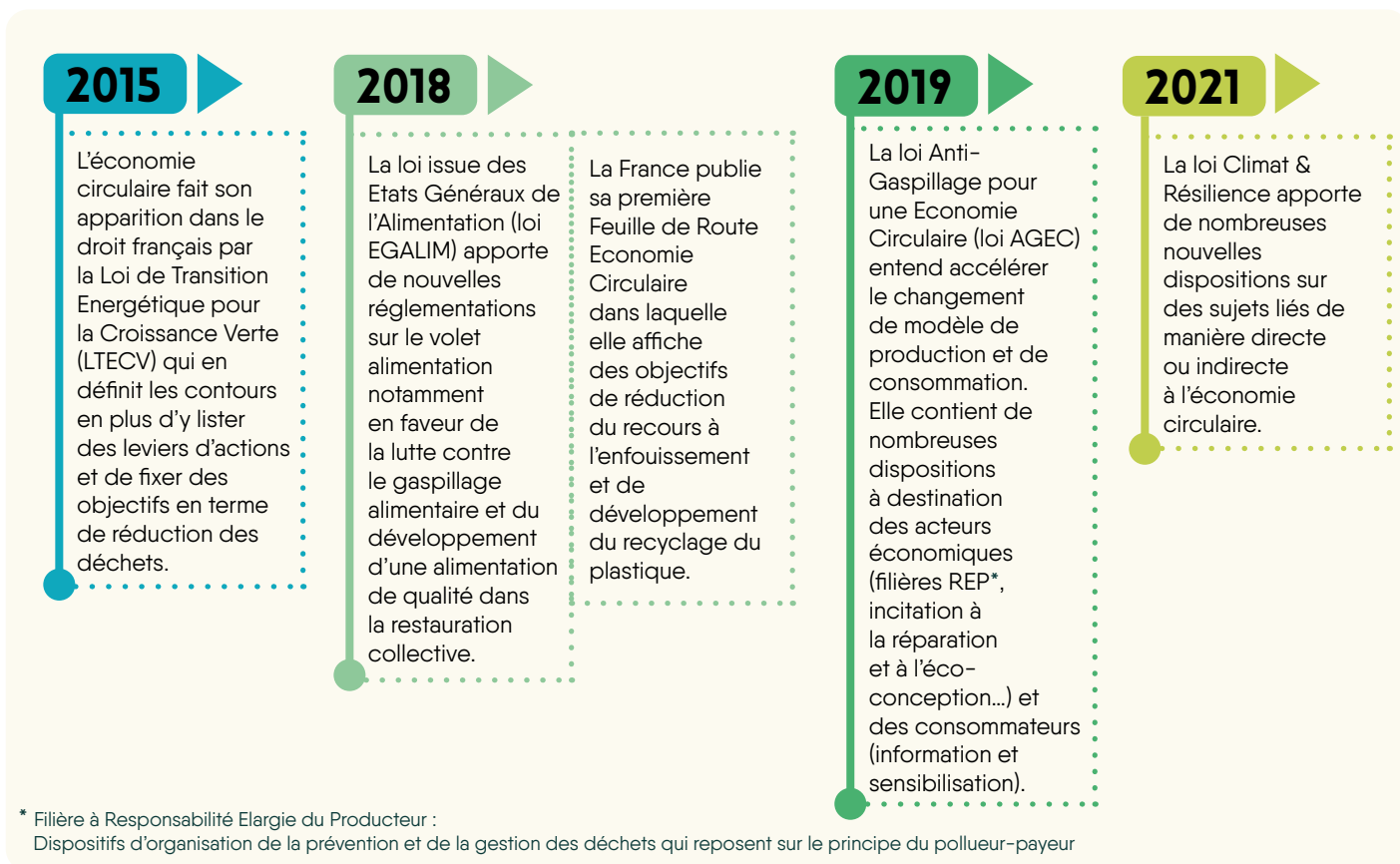


Les 7 piliers de l'économie circulaire

Domaine	Pilier	Définition	Exemple
Offre des acteurs économiques	Approvisionnement durable	S'approvisionner, pour un acteur économique privé ou public, en tenant compte des impacts (environnementaux, sociaux et économiques) qui sont générés sur tout le cycle de vie d'un produit ou d'une prestation	Un fabricant de meubles s'approvisionne en bois local issu de forêts gérées durablement
	Eco-conception	Concevoir un produit (bien ou service) en prenant en compte ses impacts environnementaux tout au long de son cycle de vie	Un fabricant de smartphone conçoit ses appareils en utilisant des métaux issus du commerce équitable. Il favorise leur réparation en facilitant le démontage des différents composants du téléphone. Il promeut un marketing responsable afin d'inciter le consommateur à conserver son smartphone le plus longtemps possible.
	Ecologie industrielle et territoriale	Créer des synergies entre acteurs économiques d'un même territoire afin d'optimiser les échanges de flux et de favoriser la mutualisation des ressources	La chaleur fatale générée par un datacenter est récupérée pour chauffer les bureaux d'une entreprise voisine.
	Economie de la fonctionnalité	Adopter un modèle économique basé sur la vente d'un service d'utilisation d'un produit plutôt que sur la vente du produit lui-même. Ce système encourage le fournisseur à offrir un service de qualité et à faire durer le produit le plus longtemps possible.	Une entreprise vend un service de lavage du linge à ses clients en leur mettant à disposition un lave-linge et en gérant les coûts liés à l'eau et à la lessive. Le client paye le service en fonction du nombre de cycles de lavage ce qui lui permet de lisser les coûts et de bénéficier d'un service dans la durée. Le fournisseur assure l'entretien et la réparation (inclus dans le contrat) du lave-linge.
Demande et comportement des consommateurs	Consommation responsable	Orienter ses choix de consommation en tant que particulier en fonction de critères environnementaux et sociaux	<ul style="list-style-type: none"> • Choisir des produits alimentaires en vrac, provenant de circuits-courts, issus de l'agriculture biologique ... • Acheter de seconde main (vêtements, mobilier, livres...)
	Allongement de la durée d'usage	Optimiser l'utilisation de produits pour alléger leur impact environnemental sur la durée	<ul style="list-style-type: none"> • Mutualiser avec ses voisins des outils de jardinage/bricolage dont on se sert peu • Réparer et entretenir son vélo pour qu'il serve plus souvent et plus longtemps
Gestion des déchets	Recyclage	Valorisation des matières premières contenues dans les déchets collectés en vue de leur réutilisation pour fabriquer d'autres produits	Tri par les particuliers puis collecte du verre qui est acheminé vers un centre de recyclage où il est fondu pour fabriquer de nouveaux produits en verre

CONTEXTE RÉGLEMENTAIRE ET GRANDES ORIENTATIONS NATIONALES

Depuis l'apparition en 2015 de la notion d'économie circulaire dans le droit français, la réglementation s'est peu à peu étoffée au fil des nouveaux textes de loi.⁶



Objectifs nationaux en matière d'économie circulaire

Objectif	Echéance	Loi d'origine
Zéro artificialisation nette des sols	2021	Loi Climat & Résilience
65% de valorisation matière des déchets non dangereux, non inertes	2025	LTECV
-50% de gaspillage alimentaire en distribution alimentaire et en restauration collective par rapport à 2015	2025	Loi AGECE
100% de plastique recyclé	2025	Loi AGECE
70% des déchets ne pouvant faire l'objet d'une valorisation matière sont valorisés énergétiquement	2025	Loi AGECE
100% des contrats de la commande publique notifiés au cours de l'année comprennent au moins une considération environnementale	2025	Plan National pour les Achats Durables
30% des contrats de la commande publique notifiés au cours de l'année comprennent au moins une considération sociale	2025	Plan National pour les Achats Durables
10% d'emballages mis sur le marché sont issus du réemploi	2027	Loi AGECE
-15% de DMA (Déchets Ménagers et Assimilés) par habitant par rapport à 2010	2030	Loi AGECE
-50% de gaspillage alimentaire au niveau de la consommation, production, transformation et restauration commerciale par rapport à 2015	2030	Loi AGECE
-5% de DAE (Déchets d'Activité Économique) par rapport à 2010	2030	Loi AGECE
Limiter à 10% la quantité de DMA admis en ISDND (Installation de Stockage de Déchets Non Dangereux)	2035	Loi AGECE
Fin de la mise sur le marché d'emballages plastiques à usage unique	2040	Loi AGECE

Obligations qui s'appliquent aux collectivités territoriales

Mesure	Echéance	Loi d'origine
Obligation d'adoption d'un SPASER (Schéma de Promotion des Achats publics Socialement et Ecologiquement Responsables) promouvant l'économie circulaire pour les acteurs publics réalisant plus de 100 millions d'euros d'achats hors taxes par an Le seuil est abaissé à 50 millions d'euros à partir de 2023	2014	Loi ESS
70% de matières et déchets produits sur les chantiers de construction ou d'entretien routiers des collectivités territoriales doivent être réemployés, recyclés ou faire l'objet d'une valorisation matière	2020	LTECV
Interdiction des bouteilles d'eau plate en plastique dans la restauration collective	2020	Loi EGALIM
Obligation d'instaurer une démarche de lutte contre le gaspillage alimentaire pour la restauration collective publique et privée	2020	Loi EGALIM
Obligation de création de zones de réemploi dans les déchetteries communales	2020	Loi AGECE
Obligation de respecter une proportion minimale (de 20% à 100%) d'achats publics issus du réemploi, de la réutilisation ou du recyclage pour 17 familles de produits (équipements informatiques, téléphones, mobilier, vêtements ...)	2021	Loi AGECE
Obligation de s'approvisionner avec au moins 50% de produits alimentaires durables dont au moins 20% issus de l'agriculture biologique en restauration collective publique (Etendu à la restauration d'entreprise privée à partir de 2024)	2022	Loi EGALIM
Obligation d'équiper les établissements recevant du public d'au moins une fontaine d'eau potable accessible	2022	Loi AGECE
Obligation de tri à la source et valorisation spécifique des biodéchets pour tous les producteurs ou détenteurs de biodéchets, y compris les collectivités territoriales et les établissements publics qui génèrent des biodéchets	2024	Loi AGECE
Interdiction des contenants plastiques en restauration collective	2025	Loi EGALIM
Au moins 25% des rénovations lourdes et des constructions relevant de la commande publique utilisent des matériaux biosourcés ou bas-carbone	2030	Loi Climat & Résilience

Autres mesures phares

Mesure	Echéance	Loi d'origine
Obligation de mise en place du tri 5 flux (papiers/cartons, métaux, verre, plastique et bois) pour les professionnels	2015	LTECV
L'obsolescence programmée devient un délit	2015	LTECV
Interdiction d'élimination d'aliments encore consommables pour les distributeurs de plus de 400m ²	2016	Loi Garot
Mise en place d'un indice de réparabilité en test sur 5 types de produits (lave-linge à hublot, smartphones, ordinateurs portables, téléviseurs et tondeuses à gazon électriques) Cet indice a été étendu à 4 nouvelles catégories de produits en 2022 (lave-linge top, lave-vaisselle, aspirateurs, nettoyeurs haute-pression)	2021	Loi AGECE
Interdiction des pailles, couverts, touillettes, couvercles des gobelets, coton-tige, boîte en polystyrène expansé, piques à steak, tiges pour ballon, confettis en plastique	2021	Loi AGECE
Interdiction du suremballage plastique pour certains fruits et légumes, des sachets de thé en plastique et des jouets en plastique des fast-food	2022	Loi AGECE
Interdiction de l'élimination des invendus non alimentaires	2022	Loi AGECE
Interdiction de la vaisselle jetable dans les fast-food pour les repas sur place	2023	Loi AGECE
Déploiement de nouvelles filières REP (emballages professionnels, produits ou matériaux de construction du bâtiment, jouets, articles de sport et loisir, articles de bricolage et de jardin, huiles de vidange, mégots, gommes à mâcher, textiles sanitaires, engins de pêche)	2021-2024	Loi AGECE

2 La démarche d'Économie Circulaire du Sitcom

LE SITCOM CÔTE SUD DES LANDES

Créé en 1969, le Sitcom Côte sud des Landes est un syndicat mixte de collecte et de traitement des déchets ménagers et assimilés qui couvre 76 communes.

D'une superficie de 2 000 km², soit le quart sud-ouest des Landes, il dessert une population municipale de 182 191 habitants qui double en période estivale.

Les 76 communes adhèrent au syndicat indirectement, par le biais de 5 Établissements Publics de Coopération Intercommunale (EPCI) pour lesquels le Sitcom assure la compétence collecte et traitement des déchets ou uniquement la compétence traitement.

EPCI	Nombre de communes adhérentes	Compétences assurées par le Sitcom
Communauté de Communes Marenne Adour Côte Sud (CC MACS)	23	Collecte et traitement
Communauté de Communes Côte Landes Nature (CC CLN)	10	
Communauté de Communes du Seignanx (CC Seignanx)	8	
Communauté de Communes du Pays d'Orthe et Arrigans* (CC POA)	15	
Communauté d'agglomération du Grand Dax (CA Grand Dax)	20	Traitement

La démarche d'économie circulaire du Sitcom porte sur l'ensemble des 76 communes du territoire, y compris celles de la communauté d'agglomération du Grand Dax où le Sitcom n'exerce que la compétence traitement des déchets.

Un réseau de 26 déchetteries

Le territoire du Sitcom se caractérise par un maillage important en déchetteries avec pas moins de 22 unités gérées par le Sitcom sur son périmètre de collecte et 4 déchetteries exploitées par la communauté d'agglomération du Grand Dax et pour lesquelles le Sitcom assure le traitement des déchets collectés.

Ces 26 déchetteries ont la particularité d'accueillir les déchets des particuliers mais également des professionnels qui doivent s'acquitter de la redevance spéciale pour pouvoir déposer leurs déchets sans limitation de tonnage. Cela a pour conséquence d'augmenter sensiblement la quantité de déchets à la charge du Sitcom par rapport à la plupart des autres territoires qui sont plus restrictifs sur l'accès aux déchetteries pour les professionnels.

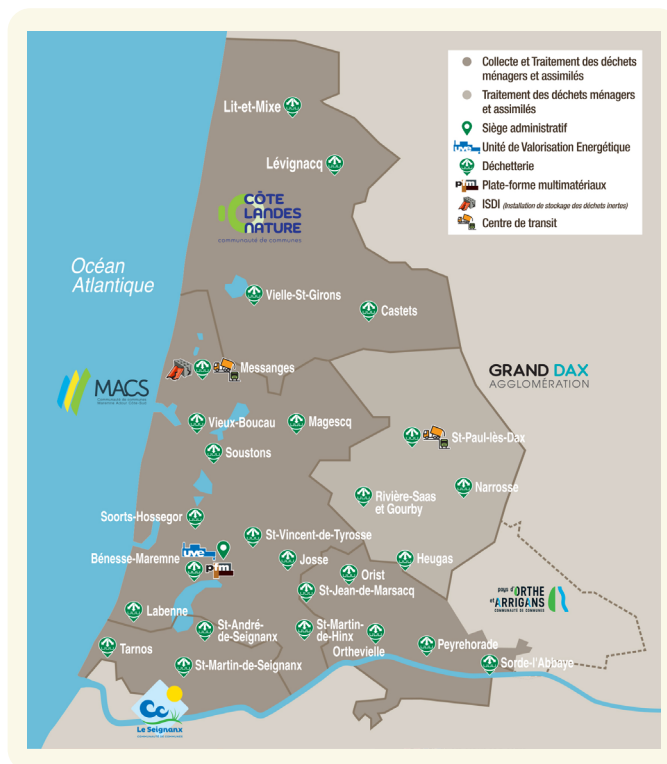
La Plate-forme multimatériaux

La plate-forme multimatériaux est un site qui réceptionne une partie des déchets issus des collectes. Ceux-ci sont soit valorisés sur site soit stockés temporairement avant d'être acheminés vers les filières de traitement (recyclage, valorisation énergétique ou stockage).

* Pour la communauté de communes du Pays d'Orthe et Arrigans, le Sitcom n'est en charge de la collecte et du traitement des déchets que sur la partie ouest du territoire (anciennement communauté de communes du Pays d'Orthe), la partie est étant gérée par le SIETOM de Chalosse.

La plate-forme valorise notamment les déchets suivants :

- Les mâchefers (résidus de l'incinération) issus de l'Unité de Valorisation Energétique (UVE) sont criblés et les métaux en sont extraits (ferraille, aluminium...) afin d'obtenir une grave utilisée en sous-couche de voirie, en remblais et en soubassement de dalle. Les métaux extraits sont valorisés en métallurgie.
- Une partie des végétaux broyés en déchetterie sont transformés en compost
- Le bois collecté en déchetterie est trié, broyé et calibré pour pouvoir être utilisé comme combustible dans les chaudières à bois, comme matière première pour fabriquer des panneaux d'agglomérés ou encore en paillage décoratif et en allume-feu.
- Les inertes propres ou en mélange, collectés sur les déchetteries ou par apport direct des professionnels sont triés, concassés, déferrailés et calibrés à la demande afin d'être commercialisés sous différents produits et granulométries : concassé béton ou mixte et sable.
- Le tout venant provenant des déchetteries est broyé puis acheminé vers l'UVE.



L'Unité de Valorisation Energétique

Mise en service en 2016, l'UVE a une capacité annuelle de traitement de 91 000 tonnes de déchets. Elle accueille les ordures ménagères et le tout-venant issu des déchetteries qui y sont incinérés.

La chaleur produite par l'incinération est convertie en électricité qui est réinjectée dans le réseau électrique et permet d'alimenter l'équivalent d'une commune de 35 000 habitants.

LA DÉMARCHE D'ÉCONOMIE CIRCULAIRE

L'engagement politique

Le Sitcom s'est engagé au travers de sa feuille de route pour le mandat 2021-2026 sur 5 grands axes :



Au titre de l'axe 3, les élus ont exprimé la volonté de « positionner le Sitcom au sein du territoire en tant que référent et animateur de réseau » sur le sujet de l'économie circulaire.

Le syndicat a confirmé cette volonté lors du comité syndical du 23 juin 2022 où il s'est engagé dans une démarche d'économie circulaire autour de 4 grandes étapes :

- Réaliser un état des lieux des projets existants et des opportunités d'économie circulaire sur le territoire
- Construire une stratégie pour le développement de l'économie circulaire
- Mettre en œuvre un plan d'action
- Suivre, évaluer et améliorer le déploiement de la politique d'économie circulaire dans le temps

Depuis 2011, le Sitcom est engagé dans un programme local de prévention des déchets visant à réduire la quantité et la nocivité des déchets ménagers et assimilés (DMA) produits sur le territoire.

En s'engageant dans une démarche d'économie circulaire, le Sitcom formule la volonté d'aller au-delà de la réduction des déchets en réinterrogeant en profondeur nos modes de consommation et de production.

L'accompagnement de l'ADEME

Début 2022, le Sitcom a été sélectionné dans le cadre d'un appel à manifestation d'intérêt de l'ADEME qui lui permet de bénéficier d'un accompagnement dans la mise en place de sa démarche d'économie circulaire sur une période s'étalant de février 2022 à fin 2023.

Cet accompagnement se traduit de 2 manières :

- Des ateliers collectifs sont organisés régulièrement pour conseiller les 30 collectivités de Nouvelle-Aquitaine engagées dans le programme et favoriser le partage d'expériences
- Un accompagnement individuel est mis en place par un consultant missionné par l'ADEME qui guide le Sitcom dans sa démarche et intervient lors d'évènements clés

La gouvernance du projet

Un chargé de projet économie circulaire a été recruté par le Sitcom en mai 2022 pour animer et piloter la démarche d'économie circulaire.

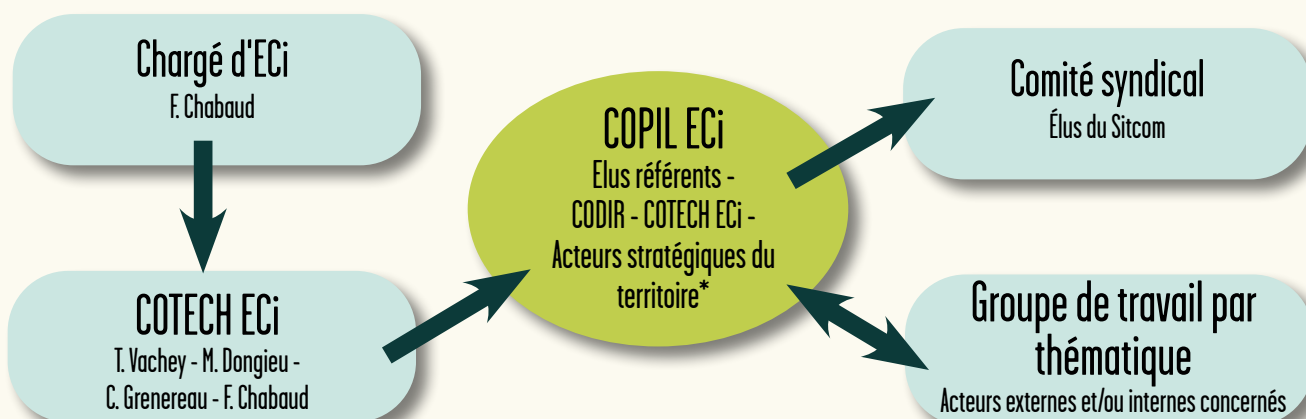
La gouvernance du projet a été définie en concertation avec les différents acteurs impliqués lors de l'atelier collectif du 4 octobre 2022.

Le Sitcom a souhaité élargir la gouvernance en y incluant des acteurs externes du territoire afin de les impliquer dès l'élaboration du plan d'action pour qu'ils en soient eux-mêmes porteurs.

Plusieurs instances ont été retenues pour mener à bien la démarche d'économie circulaire avec des rôles spécifiques à chacune :

Instance	Composition	Rôle
Comité technique (COTECH)	<ul style="list-style-type: none"> • Directeur • Chargé d'économie circulaire • Responsable prévention/communication • Animatrice du programme de prévention des déchets 	<ul style="list-style-type: none"> • Elaboration et animation de la démarche d'économie circulaire • Prise de décisions quotidiennes
Comité de pilotage (COFIL)	<ul style="list-style-type: none"> • Elus référents • Comité technique • Membres du Comité de direction (CODIR) du Sitcom • Acteurs stratégiques du territoire 	<ul style="list-style-type: none"> • Elaboration, suivi, évaluation et révision du plan d'action • Relais de la démarche sur le terrain
Groupes de travail par thématique	Acteurs externes et/ou internes concernés par la thématique	Elaboration et mise en place des actions par thématique
Comité syndical	Elus du Sitcom	Validation du plan d'action

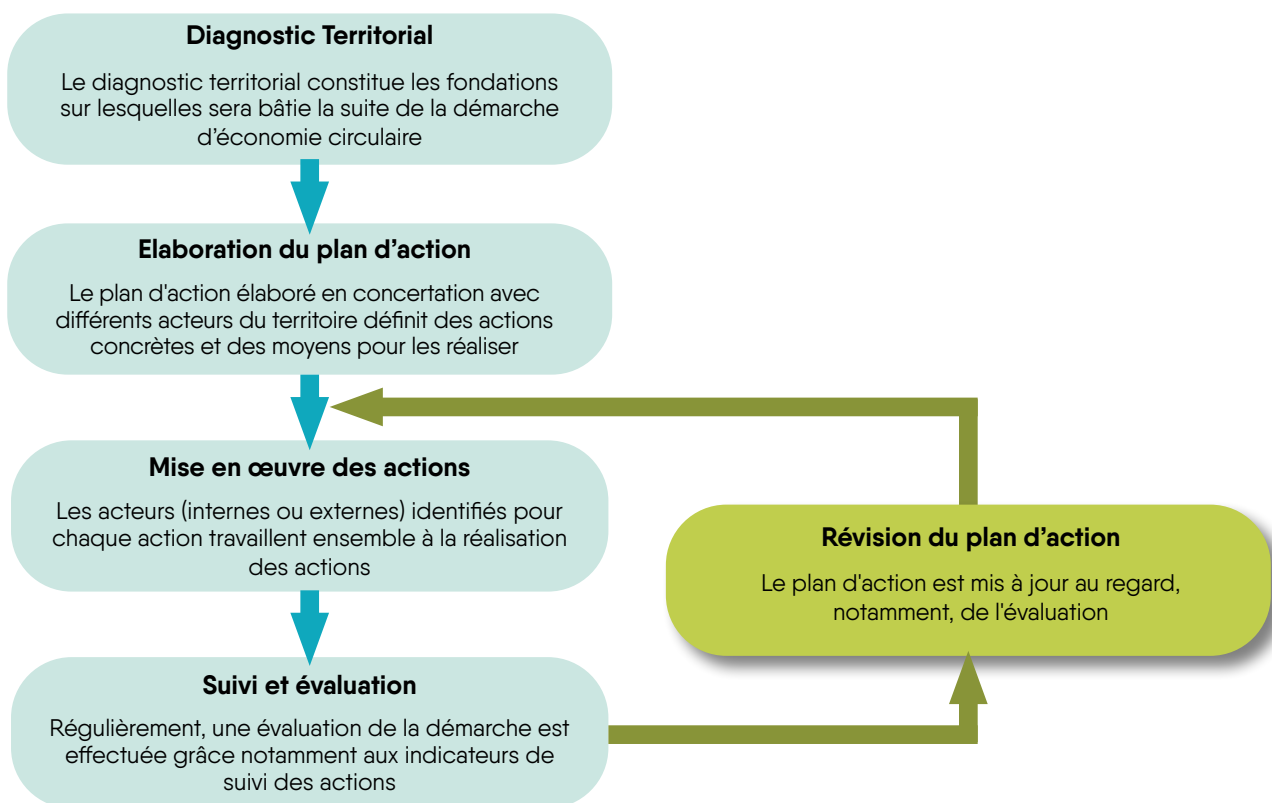
Gouvernance ECi



*Acteurs stratégiques du territoire :

5 EPCI adhérents - ADEME - Chambres consulaires (CCI, CMA, CA) - Pays ALO et Pays LNCA - Département des Landes - PTCE Sud-Aquitaine

Grandes étapes de la démarche



LA RÉALISATION DU DIAGNOSTIC TERRITORIAL

Le diagnostic territorial, première grande étape de la démarche d'économie circulaire, doit servir de base à l'élaboration du plan d'action afin qu'il soit adapté au mieux à la situation de notre territoire.

Les objectifs

Ce diagnostic possède deux grands objectifs :

- Recenser les dynamiques existantes sur le territoire en faveur de l'économie circulaire
- Identifier les enjeux du territoire et les potentiels de développement de l'économie circulaire

La méthode

Le Sitcom a réalisé ce diagnostic sur la période de juillet à décembre 2022.

Les actions suivantes ont été menées dans le cadre du diagnostic :

- Etat des lieux des actions menées en interne via le remplissage du référentiel Economie Circulaire de l'ADEME
- Recensement des initiatives et des acteurs d'économie circulaire du territoire
- Analyse des études disponibles sur les ressources du territoire
- Analyse des politiques publiques des collectivités locales via leurs documents de planification
- Entretien avec une quinzaine d'acteurs stratégiques du territoire
- Organisation d'un atelier collectif avec les services du Sitcom et des acteurs externes le 4 octobre 2022
- Compilation et synthèse des informations recueillies sous la forme d'un rapport de diagnostic

Le diagnostic présenté ici n'est pas exhaustif du fait de la multiplicité des acteurs du territoire et de l'étendue du sujet de l'économie circulaire. Cependant il apporte une bonne vision d'ensemble de la situation du territoire et fournit les éléments clés nécessaires pour mener à bien la suite de la démarche.

3 Diagnostic territorial

— SPÉCIFICITÉS DU TERRITOIRE

Profil général

La région Nouvelle-Aquitaine réalise des diagnostics territoriaux pour mettre en évidence les spécificités de chaque territoire. L'analyse qui suit est basée sur les diagnostics territoriaux du Pays Adour Landes Océanes⁷ et du Pays Landes Nature Côte d'Argent⁸.

Un territoire mixte rural-urbain

Le Sitcom Côte sud des Landes occupe le quart sud-ouest du département des Landes, bordé à l'ouest par l'Océan Atlantique et au sud par le département des Pyrénées-Atlantiques. D'une superficie de 2 000 km² avec une population municipale de 182 191 habitants, c'est un territoire mixte rural-urbain.

Il est structuré autour du pôle urbain de Dax et de celui de Bayonne au Pays Basque qui comprend au sein du territoire les communes de Saint-Martin-de-Seignanx, Tarnos et Ondres. Il dispose d'un maillage dense de pôles secondaires avec Capbreton, Saint-Vincent-de-Tyrosse, Soustons à proximité de la côte et Peyrehorade à l'intérieur.

Le territoire comporte également des zones plus rurales. L'agriculture y occupe une place importante avec notamment la culture du maïs mais également celle des asperges, des kiwis ou encore l'élevage avicole. La communauté de communes Côte Landes Nature au nord du territoire est caractérisée par une faible densité de population sédentaire et une prédominance de la forêt des Landes dont elle est recouverte à 90%.

Des axes de communication importants

Le territoire est bien desservi à courte et longue distance par des infrastructures de transport structurantes. Traversé du nord au sud par l'A63 et une ligne ferroviaire le reliant à Bordeaux et à la frontière espagnole, bordé d'ouest en est par l'A64 qui l'ouvre vers Pau et Toulouse et traversé par une 2x2 voies qui le relie à Mont-de-Marsan.

Le territoire héberge la partie nord du port de Bayonne qui

accueille un important trafic de marchandises ainsi que le port de Capbreton dédié à la pêche et à la plaisance. L'A63, qui est sur un axe de fret autoroutier européen Belgique-Espagne, en fait aussi un territoire de transit.

Une forte attractivité démographique

La population du territoire croît à un rythme largement supérieur aux tendances régionale et nationale. Cet accroissement connaît une forte accélération depuis les années 2000.

Le territoire bénéficie d'un niveau moyen de revenu supérieur à la moyenne avec un taux de ménage vivant en dessous du seuil de pauvreté nettement inférieur à la moyenne.



Un modèle de développement basé sur le Tourisme

L'attractivité touristique du territoire du Sitcom est parmi les plus fortes de Nouvelle-Aquitaine ce qui en fait le premier moteur de développement du territoire. Elle prend principalement appui sur les atouts qu'offre son patrimoine naturel remarquable : tourisme balnéaire et activités sportives (surf avec une renommée croissante des spots, vélo avec les nombreuses pistes cyclables ou encore le golf) ; thermalisme autour de Dax, 1^{er} pôle thermal de France ; milieux naturels avec la forêt des Landes et les lacs.

Le territoire exerce une très forte attractivité à la fois sur des résidents secondaires et sur des touristes en hébergement marchand (hôtellerie et camping notamment).

Enjeux sociaux et environnementaux

Limitier l'envol des prix du foncier et de l'immobilier

La forte attractivité du territoire sur sa partie littorale et l'augmentation des résidences secondaires a engendré ces dernières années une flambée du coût de l'immobilier et un déficit de logement pour la population locale. Ces difficultés d'accès au logement posent notamment problème pour le recrutement des travailleurs. Elles obligent les populations les plus défavorisées à se déplacer vers l'arrière-pays pour se loger à un coût plus raisonnable.

L'enjeu est donc de répondre aux besoins de logement des populations locales tout en limitant l'artificialisation des sols et l'étalement urbain.

L'envol des prix du foncier est également un frein majeur à l'implantation de nouvelles activités.

Consolider les emplois

De par son profil très touristique, l'emploi sur le territoire se caractérise par un fort taux de contrats instables, saisonniers notamment. L'intensité du chômage y est également forte et en croissance rapide.

Il est donc nécessaire de consolider et de diversifier les emplois pour qu'ils soient moins dépendants des variations saisonnières.

Faciliter l'accès aux services dans les zones rurales

Les zones les plus rurales souffrent de leur éloignement par rapport aux services qui ont tendance à se regrouper dans les villes.

Il y a donc un enjeu important de maintenir l'accès aux services pour les habitants des communes rurales, aussi bien au niveau de l'accès aux soins qu'aux commerces ou à d'autres équipements. Cela va de pair avec la dynamisation de ces espaces et le développement du lien social.

Développer des alternatives à la voiture individuelle

Les déplacements en voiture occasionnés par les déplacements domicile-travail et par les flux touristiques en période estivale sont intenses. Ils sont à l'origine d'une part importante des gaz à effet de serre émis sur le territoire et sont également source de problèmes de circulation en été.

Le développement de solutions de mobilité plus douce et moins carbonée apparaît comme un enjeu majeur afin de réduire les impacts sur l'environnement et la qualité de vie.

Lutter contre le changement climatique et s'y adapter

Le territoire est soumis à de nombreux risques naturels qui sont amplifiés par le changement climatique :

- Les sécheresses qui provoquent un stress hydrique intense et imposent des restrictions sur l'usage de l'eau
- Les épisodes caniculaires de plus en plus intenses et de plus en plus fréquents
- Les feux de forêts de grande ampleur
- Les inondations par débordement de cours d'eau ou remontées de nappes
- Les tempêtes
- L'érosion du littoral et les submersions marines

Ces risques grandissants menacent notamment la production agricole et la santé de la population.

La limitation du changement climatique et de l'érosion de la biodiversité constitue donc un enjeu majeur, tout comme l'adaptation du territoire face à ces risques. Il est donc primordial de penser l'aménagement du territoire en fonction de ces contraintes nouvelles.

Enjeux économiques

Bien que le tourisme joue un rôle prépondérant, il apparaît primordial de diversifier les activités afin de ne pas dépendre d'un seul secteur ce qui expose le territoire à d'éventuels aléas comme en témoigne la crise sanitaire liée au COVID-19.

Dans le cadre d'une économie circulaire, il est essentiel de favoriser une économie locale, sobre en ressources et aux impacts limités sur l'environnement.

Dans cet optique, 4 filières stratégiques du territoire ont été retenues afin d'en étudier plus en détail les enjeux et potentiels en lien avec l'économie circulaire :

- **Tourisme**
- **BTP**
- **Alimentation**
- **Industrie (hors agroalimentaire)**

Ces filières ont été déterminées suite aux entretiens réalisés auprès des acteurs du territoire qui ont mis en évidence leur importance sur le territoire et leur potentiel en matière d'économie circulaire.

Elles ont fait l'objet d'un diagnostic approfondi lors de l'atelier collectif du 4 octobre 2022 afin notamment d'identifier les points suivants :

- Les acteurs de la filière
- Les ressources mises en jeu par la filière
- Les intérêts à développer l'économie circulaire pour la filière
- Les potentiels d'économie circulaire

Tourisme

Le tourisme prend plusieurs formes sur le territoire : tourisme balnéaire sur la côte avec une très forte affluence l'été, thermalisme autour de Dax tout au long de l'année ou encore tourisme naturel et culturel au Pays d'Orthe et Arrigans avec une affluence modérée et des séjours très courts (souvent lors du passage d'un territoire à un autre).

Acteurs de la filière	Intérêt à développer l'économie circulaire
<p>Engagés dans l'économie circulaire</p> <ul style="list-style-type: none"> • Pays ALO : Mise en place d'une « charte d'engagement éco-responsable » à destination des établissements touristiques et animation du réseau des chartés • Réseau des établissements touristiques chartés • Offices de tourisme du Pays ALO et CPIE Seignanx et Adour : Partenaires de la démarche de tourisme durable du Pays ALO • Etablissements touristiques éco-labellisés • Département des Landes : Sensibilisation des touristes aux déchets • Landes Attractivité : Développement du tourisme et de l'attractivité économique du territoire • ADEME : Appel à projet tourisme durable • Sitcom : Information des hébergeurs touristiques sur le tri et la réduction des déchets 	<ul style="list-style-type: none"> • Limiter les conséquences environnementales du tourisme de masse : consommation foncière, artificialisation des sols, pollutions, émissions de GES, tension sur la ressource en eau, saturation de l'assainissement • Réguler l'attractivité estivale et étendre la saison touristique pour limiter les effets négatifs sur les conditions d'emploi, le marché du logement et sur les conflits d'usage • Diversifier le tourisme pour permettre aux espaces ruraux rétro-littoraux de bénéficier de revenus touristiques plus importants • Attirer une nouvelle clientèle et se démarquer des autres territoires via une offre plus éco-responsable • Réaliser des économies financières en développant une offre plus sobre et plus durable • Favoriser le changement de comportement des touristes en les initiant à des pratiques éco-responsables qu'ils n'appliquent pas chez eux (ex : compostage, déplacement à vélo ...)
<p>Autres acteurs à mobiliser</p> <ul style="list-style-type: none"> • Autres restaurateurs, hébergements, activités • Autres offices de tourisme 	<p>Potentiels d'économie circulaire</p>
<p>Ressources mises en jeu</p> <ul style="list-style-type: none"> • Mobilier et équipements des hébergements touristiques (camping, hôtels) • Immobilier : résidences secondaires, locations touristiques • Ressources alimentaires • Déchets ménagers • Gaspillage alimentaire • Biens de consommation touristiques • Invendus des boutiques touristiques • Eau douce 	<ul style="list-style-type: none"> • Développer le slow tourisme (= voyager en prenant son temps via des mobilités alternatives : pied, vélo, transport fluvial, train ...) • Donner une seconde vie aux équipements mis au rebut par les hébergeurs en fin de saison lors des renouvellements de stock et qui sont parfois encore en bon état • Développer l'approvisionnement en circuit-courts dans les restaurants, hébergements touristiques, commerces • Développer le compostage et les toilettes sèches dans les campings pour réduire les déchets à gérer et éviter la saturation des stations d'épuration • Lutter contre le surplus de gaspillage alimentaire lié au tourisme • Mutualiser les équipements entre structures similaires • Valoriser les anciens mobil-homes mis au rebut • Développer les labels qui valorisent les acteurs engagés dans une démarche de tourisme durable

BTP

Le secteur du BTP regroupe toutes les activités liées aux bâtiments publics ou privés (construction, aménagement, rénovation, démolition) ainsi que les travaux liés aux routes, à l'assainissement et aux réseaux d'eau, d'électricité, de gaz ou encore de télécommunication.

Acteurs de la filière	Intérêt à développer l'économie circulaire
<p>Engagés dans l'économie circulaire</p> <ul style="list-style-type: none"> • Domolandes : Technopôle consacré à la construction durable et dédié aux entreprises de la filière du bâtiment • CMA Landes : Accompagnement des artisans du BTP • Soli'Bât : Plateforme de réemploi des matériaux du bâtiment • SCIC Habitat Eco-action : Coopérative d'entrepreneurs des métiers du bâtiment faisant la promotion de l'éco-habitat • Perf : Centre de formation proposant des formations en éco-construction et éco-habitat • Odéys : Cluster construction et aménagement durables • Arkinova (Anglet) : Technopôle dédié à la construction durable • Materrup : Producteur de ciment bas carbone à partir d'argile crue locale • Ouatéco : Fabricant d'isolants à partir de ouate de cellulose et de coton recyclé • Agglolux : Fabricant d'isolants en liège • Api'up : Fabricant de mobilier design à partir de matériaux réutilisés • Soliha Landes : Accompagnement à la rénovation énergétique • Le Col : Habitat participatif • Eco-organismes de la filière REP PMCB • Sitcom : Collecte de 100 000 tonnes par an de déchets inertes et valorisation en matériaux (concassés béton ou mixte, sable, grave de mâchefers) 	<ul style="list-style-type: none"> • Réduire la dépendance vis-à-vis des matériaux (pénuries, volatilité des coûts...) • Réduire les impacts environnementaux de la filière • Donner une image plus vertueuse de la filière • Réaliser des économies financières • Limiter la consommation foncière et l'artificialisation des sols • Fournir des logements à la population locale
<p>Autres acteurs à mobiliser</p> <ul style="list-style-type: none"> • Entreprises du BTP • Maîtrise d'ouvrage : bureaux d'étude, architectes, collectivités et promoteurs • Fédération française du bâtiment • Carrières du territoire • BTS Métiers du bois – Lycée Tazieff 	<h3>Potentiels d'économie circulaire</h3> <ul style="list-style-type: none"> • Développer le réemploi dans le cadre de la nouvelle filière REP PMCB (2023) • Former les artisans du bâtiment à l'éco-construction • Utiliser des matériaux biosourcés ou issus du réemploi ou du recyclage • Développer l'habitat participatif • Mutualiser des espaces au sein des bâtiments ou entre bâtiments (ex : salle de réunion) • Déconstruire en récupérant un maximum de matériaux • Développer un réseau de petites plateformes logistiques de réemploi de matériaux • Mutualiser les équipements entre les professionnels du BTP • Mutualiser des outils entre particuliers (bricothèque) • Orienter les activités des carrières vers le recyclage plutôt que l'extraction • Réutiliser les sédiments de dragage du port de Capbreton dans la filière du bâtiment
<h3>Ressources mises en jeu</h3> <ul style="list-style-type: none"> • Sable et granulats • Matériaux de construction (bois, métaux ...) • Foncier • Matériaux biosourcés (liège, chanvre ...) 	

Alimentation

La filière alimentaire inclut toutes les étapes de la chaîne : production, transformation, distribution, consommation et valorisation des matières organiques. Au niveau de la production agricole, le territoire du Sitcom est spécialisé dans plusieurs domaines : maïs, asperge, kiwi, élevage avicole, pêche (port de Capbreton). Il se caractérise également par la présence de plusieurs grosses industries de transformation alimentaire (Labeyrie, Soléal Bonduelle, Seretram) et de production d'engrais et de semences (Maisadour, Bayer, Fertinagro).

Acteurs de la filière

Engagés dans l'économie circulaire

- CBE Seignanx : Animation d'un PAT en faveur de l'approvisionnement local
- SCIC Eole, Cuisine centrale Tarnos, Pôle culinaire Seignosse : Etablissements de restauration collective engagés dans l'approvisionnement local et de qualité
- CPIE Seignanx : Accès au foncier des agriculteurs et changement des pratiques
- Département des Landes : PAT « Les Landes au menu ! », ETAL40 (installation des agriculteurs), Agrilocal40 (mise en relation fournisseurs/acheteurs)
- Chambre d'agriculture 40 : Valorisation des déchets agricoles
- CMA : Guide anti-gaspillage alimentaire dans les métiers de bouche
- Coopérative du Born / Bocoloco : Ateliers de transformation de fruits et légumes
- Epicerie bios / locales / vrac
- AMAP / Magasins de producteurs / Marchés locaux
- Waste me up : Fabricant de produits à partir de co-produits alimentaires
- Méthaniseurs : 2 unités recensées sur le territoire + d'autres études en cours
- CUMA : Mutualisation de matériel agricole
- Artisans / commerçants / restaurateurs exemplaires
- Compost Landes / Les Carrioles Vertes : Promotion du compostage de proximité
- EPCI : Soutien aux projets, mise en valeur des producteurs locaux
- Sitcom : Valorisation des biodéchets et production de compost et de broyat

Autres acteurs à mobiliser

- Agriculteurs
- Industries agroalimentaires
- Grande distribution et entrepôts logistiques (ex : Intermarché Castets)
- Port de Capbreton
- Artisans / Commerçants / Restaurateurs
- Restauration collective

Ressources mises en jeu

- Intrants agricoles : semences, engrais, produits phytosanitaires, compost, digestat
- Matériel agricole
- Alimentation pour l'élevage
- Résidus de production agricole, lisier
- Invendus alimentaires
- Gaspillage alimentaire tout au long de la chaîne
- Déchets alimentaires (préparation de repas et restes)
- Excréments humains (matières fécales, urine)

Intérêt à développer l'économie circulaire

- Renforcer l'autonomie alimentaire du territoire
- Limiter les pollutions et émissions de GES liées à l'agriculture
- Rendre à la terre la matière organique pour limiter l'usage d'intrants chimiques
- Développer l'agriculture raisonnée / biologique
- Augmenter les revenus des agriculteurs (limitation des dépenses : intrants chimiques, matériel agricole ... ; vente en circuit court à un meilleur prix)
- S'orienter vers des productions moins vulnérables aux aléas climatiques
- Aider l'installation des nouveaux agriculteurs et la reprise d'exploitations
- Changer les habitudes alimentaires (moins de protéines animales, plus de protéines végétales, moins de gaspillage, moins de produits transformés)
- Généraliser le tri à la source et la valorisation spécifique des biodéchets
- Lutter contre l'insécurité alimentaire

Potentiels d'économie circulaire

- Développer le recours aux intrants organiques naturels (compost, fumier, digestat) en alternative aux intrants chimiques
- Développer la pratique du compostage et de la méthanisation pour valoriser les déchets organiques
- Mutualiser le matériel entre agriculteurs
- Développer la pratique du glanage après récolte
- Favoriser le retour à la terre des excréments humains (toilettes sèches, boues de station d'épuration)
- Valoriser les résidus alimentaires pour l'alimentation animale (ex : drêche de bière)
- Être exemplaire dans la restauration collective : approvisionnement local et de qualité, lutte contre le gaspillage alimentaire, remplacement des protéines animales par des protéines végétales, valorisation des biodéchets ...
- Développer les circuits courts : épicerie locales, marchés, AMAP
- Développer des unités locales de transformation alimentaire (conserverie, légumerie ...)
- Développer des projets autour de la récupération des invendus alimentaires
- Valoriser les pratiques responsables des artisans / commerçants / restaurateurs (approvisionnement durable, lutte contre le gaspillage alimentaire, valorisation des biodéchets)

Industrie (hors agroalimentaire)

En plus de l'industrie agroalimentaire, plusieurs industries importantes sont présentes sur le territoire : la construction aéronautique (Safran) et l'aciérie (Laminoir des Landes, Celsa France) intégrées à la zone industrielle du port de Bayonne à Tarnos ; l'industrie chimique sur la communauté de communes Côte Landes Nature (DRT, Action Pin) ou encore la transformation du bois en lien avec la sylviculture (scieries, Seripanneaux).

Acteurs de la filière	Intérêt à développer l'économie circulaire	
<p>Engagés dans l'économie circulaire</p> <ul style="list-style-type: none"> CCI Bayonne Pays Basque : Développement de l'écologie industrielle et territoriale au sein du port de Bayonne CCI Landes : Accompagnement à la performance des entreprises (économique, énergétique) ; Plateforme Actif pour la mise en relation des offres et des besoins de ressources CMA Landes : Diagnostic de performance environnementale, Bourse aux déchets Agglolux : Fabrication d'isolants et autres produits en liège 	<ul style="list-style-type: none"> Relocaliser les productions pour renforcer la résilience du territoire Réduire la dépendance vis-à-vis des matériaux (pénuries, volatilité des coûts, délai d'approvisionnement ...) Réduire les coûts pour les entreprises Réduire les impacts environnementaux de la filière Donner une image plus vertueuse de la filière Se démarquer des concurrents 	
<p>Autres acteurs à mobiliser</p> <ul style="list-style-type: none"> Paccor France FMS Seripanneaux DRT Action Pin Safran Laminoir des Landes Celsa France 	<th data-bbox="794 770 1471 837">Potentiels d'économie circulaire</th> <ul style="list-style-type: none"> Cartographier les offres et les besoins de ressources pour développer des synergies entre entreprises Développer l'éco-conception dans les entreprises Promouvoir l'économie de la fonctionnalité pour favoriser l'usage durable de services plutôt que la consommation de biens Concevoir les ZAE en mutualisant les besoins des entreprises et en favorisant les synergies entre elles Valoriser la chaleur fatale des entreprises S'approvisionner de façon responsable dans les entreprises 	Potentiels d'économie circulaire
<th data-bbox="92 994 783 1061">Ressources mises en jeu</th> <td data-bbox="794 994 1471 1187"></td>	Ressources mises en jeu	
<ul style="list-style-type: none"> Matières premières : bois, combustibles fossiles, acier ... Rebuts de production Bâtiments : production, stockage, bureaux ... 		

Autres filières

En plus des 4 filières citées précédemment, d'autres secteurs économiques secondaires caractérisent le territoire et peuvent représenter un potentiel dans le développement de l'économie circulaire :

- La filière glisse structurée autour des activités liées au surf. Elle se caractérise notamment par la présence de nombreuses boutiques de vente de vêtements et d'articles de sport. L'association EuroSIMA joue un rôle de cadre et de conseil pour les entreprises de cette filière.
- La sylviculture est notamment présente sur le nord du territoire qui est en grande partie couvert par la forêt des Landes. Cette filière est en lien avec les scieries mais également avec l'industrie du bois-papier présente sur des territoires voisins.
- Les acteurs de l'Economie Sociale et Solidaire (ESS) ont une place importante sur le territoire. Le Pôle Territorial de Coopération Economique (PTCE) Sud-Aquitaine joue un rôle d'animateur et de coordinateur du réseau local de l'ESS. Il anime notamment un groupe de travail sur l'économie circulaire avec une partie de ces acteurs.
- Le centre hospitalier de Dax constitue le premier employeur du territoire du Grand Dax. Il est engagé dans une démarche de développement durable (bilan carbone, plan de mobilité, numérique responsable, réduction des déchets ...)

- D'autres filières plus marginales existent parmi lesquelles on peut citer la filière liège ou encore une filière chanvre en cours de développement sur le territoire.

Enseignement supérieur et Recherche

Le territoire du Grand Dax regroupe 43 formations post-Bac dans des domaines variés tels que les métiers du bois, la santé, le thermalisme ou encore le numérique.

D'autres structures landaises extérieures au territoire du Sitcom peuvent également représenter un intérêt pour la recherche et l'innovation en lien avec l'économie circulaire :

- La technopôle Agrolandes, à proximité de Mont-de-Marsan, a pour vocation de développer de nouveaux usages, de nouvelles technologies et de nouveaux modèles économiques pour les entreprises des secteurs agricoles et agro-industriels du Sud-Ouest.
- L'Ecole Supérieure de Design des Landes (ESDL) à Mont-de-Marsan propose notamment une formation en design de produit et éco-conception avec un lien fort avec le monde de l'entreprise

FLUX DE RESSOURCES

« La connaissance des flux de matières sur un territoire (importations, exportations, extractions locales, rejets vers la nature) constitue un préalable nécessaire à sa transition vers une économie circulaire. »²

Il est important de répertorier les différents flux de ressources présents sur le territoire du Sitcom et de les présenter de façon la plus exhaustive et quantitative possible.

Cette analyse s'est cependant confrontée au manque de données disponibles sur les ressources à l'échelle du territoire.

Pour l'étude quantitative, nous avons donc été restreints aux données à l'échelle régionale délivrée par l'Agence Régionale d'Evaluation environnement et Climat (AREC) de Nouvelle-Aquitaine ainsi qu'aux données du Sitcom sur les flux de déchets du territoire.

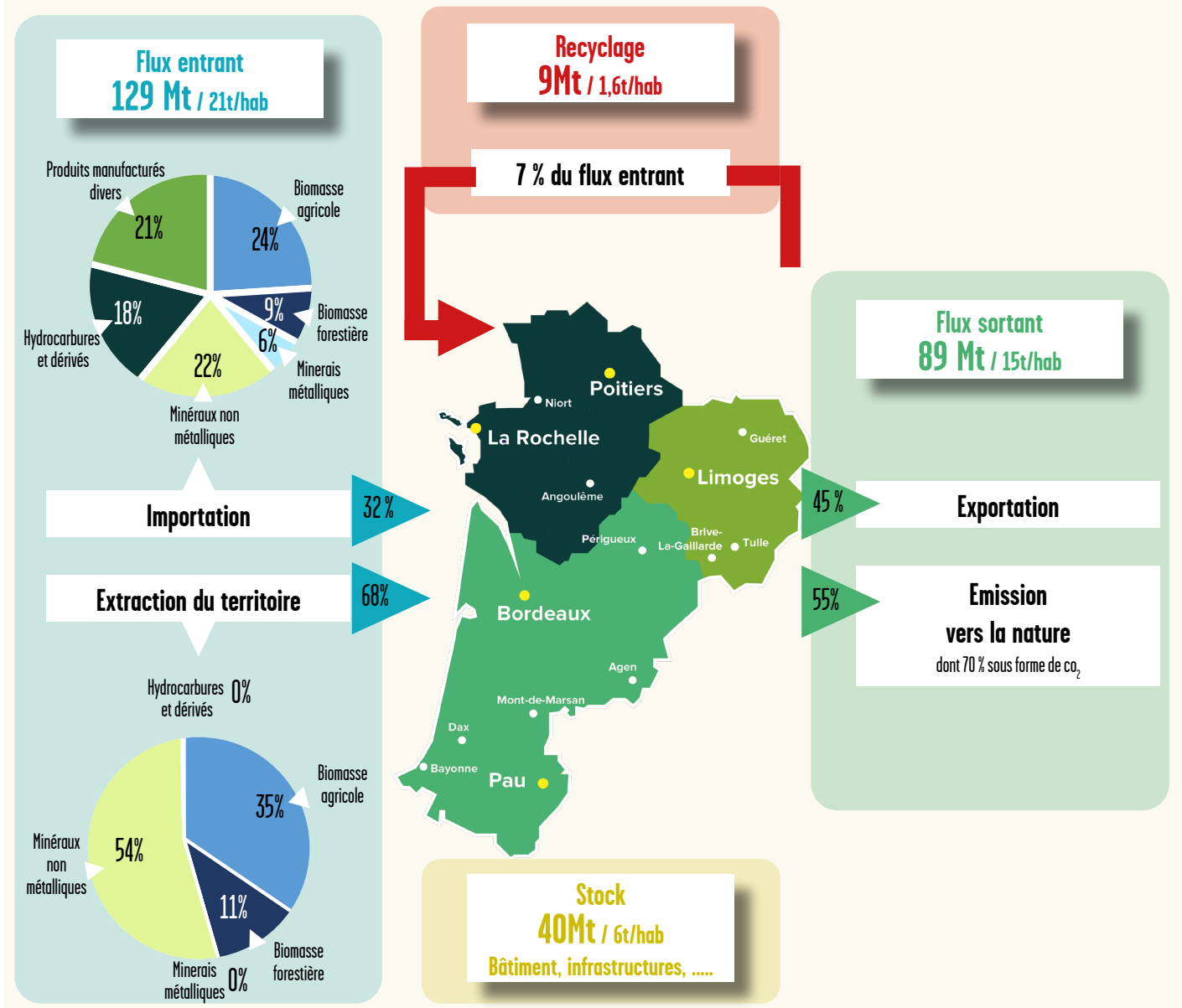
Les autres flux de matières sont présentés à titre indicatif sans notion de quantité.

Analyse des flux de matières de la Nouvelle-Aquitaine

L'AREC a pour missions l'observation et le suivi des politiques de transition énergétique et d'économie circulaire en Nouvelle-Aquitaine. Elle pilote notamment l'Observatoire Régional des Déchets et de l'Economie Circulaire (ORDEC) qui a mené une analyse des flux de matières de la Nouvelle-Aquitaine en 2017 dont les principaux enseignements sont présentés ci-dessous.

L'analyse complète est disponible sur le [site de l'AREC](#).

Bilan global des flux de matières de la Nouvelle-Aquitaine



Dépendance aux importations de l'économie régionale

En 2017, les importations de la Nouvelle-Aquitaine couvraient 32% de son besoin apparent en matières. La dépendance de la Nouvelle-Aquitaine aux importations est variable selon les catégories de matières. Elle est :

- totale pour les minerais métalliques
- presque totale pour les combustibles fossiles (97% des besoins sont couverts par les importations).
- relativement faible pour la biomasse (29% d'importations pour le bois et 25% pour les produits agricoles)
- très faible pour les matériaux de construction (2,4%)

Un fonctionnement encore très linéaire

Dans les 129 millions de tonnes de matières utilisées en Nouvelle-Aquitaine, 38% ont été rejetées vers la nature. Cela traduit le fonctionnement linéaire du modèle économique actuel et sa faible performance dans l'utilisation des ressources mobilisées.

Les flux entrants orientés vers une valorisation matière ou organique représentent 9,5 millions de tonnes. Ainsi le recyclage ne permet d'éviter que 7% du besoin en matières de la Nouvelle-Aquitaine. Il n'est donc pas réaliste de compter uniquement sur le recyclage pour satisfaire les besoins de l'économie régionale.

Une meilleure gestion des ressources doit donc nécessairement passer par un changement global des modes de production et de consommation.

Zoom sur quatre types de ressources

Les granulats

38,8 millions de tonnes de granulats, principalement destinés au secteur du BTP, sont extraits chaque année en Nouvelle-Aquitaine, soit 44% du tonnage de matière extrait dans la région. Les granulats issus du recyclage de déchets inertes représentent quant à eux 1,7 millions de tonnes ce qui couvre seulement 5% de la consommation annuelle.

Les céréales

En 2017, la Nouvelle-Aquitaine a mobilisé 11,5 millions de tonnes de céréales dont 83 % ont été produites dans la région. Sur ces 11,5 millions de tonnes, 4,8 millions de tonnes ont été consommées dans la région et le reste a été exporté.

La Nouvelle-Aquitaine est la 1^{ère} région productrice de maïs dont plus du quart provient du département des Landes.

Le bois d'œuvre

La Nouvelle-Aquitaine a produit 3,2 millions de tonnes de bois d'œuvre en 2017 et en a importé 0,9 million de tonnes. Sur ces 4,1 millions de tonnes mobilisées, 76% ont été destinées à la consommation intérieure ce qui montre la forte activité de l'industrie de transformation du bois dans la région.

59% de la production régionale de bois d'œuvre se concentre dans les Landes et la Gironde. Il s'agit essentiellement de grumes de conifères dont 67% ont été produites dans ces deux départements. Près de la moitié des quantités y sont également consommées, l'activité de l'industrie de transformation du bois y étant soutenue.

Les déchets organiques

On appelle déchets organiques, l'ensemble des résidus ou sous-produits organiques engendrés par l'agriculture, l'industrie agroalimentaire et les collectivités.

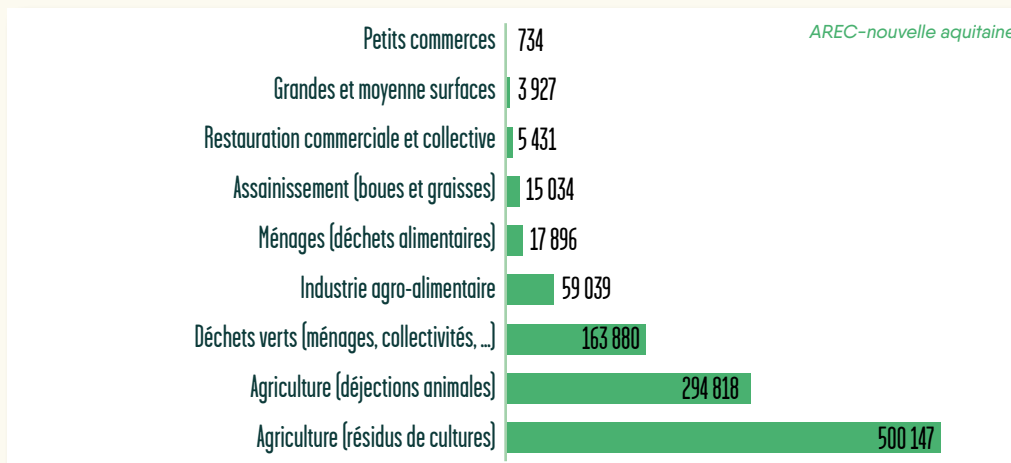
L'AREC a mené une analyse spécifique sur les gisements de déchets organiques pour chaque département de Nouvelle-Aquitaine qui est basée notamment sur une étude sur le potentiel de la méthanisation.

Le gisement de ressources organiques dans les Landes (voir graphique ci-dessous) est de plus d'1 million de tonnes. Comme dans les autres départements ruraux, il provient principalement de l'agriculture (résidus de cultures et déjections animales) avec 75% du gisement.

L'étude met également en avant un gisement important issu de l'industrie agro-alimentaire de 59 000 tonnes.

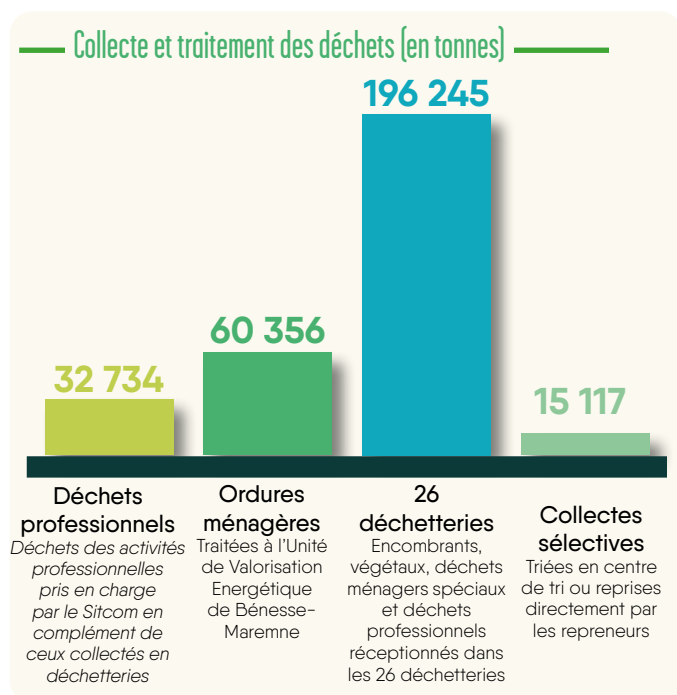
Bien que plus faible en proportion, le flux de déchets alimentaires des ménages reste conséquent avec près de 18 000 tonnes.

Gisement de ressources organiques dans les Landes (en tonnes)



Les déchets gérés par le Sitcom

En 2021, le Sitcom a géré **304 452 tonnes de déchets**¹⁰.



Déchetteries

Les déchetteries représentent le gisement le plus important avec près de deux tiers des déchets gérés par le Sitcom qui sont répartis selon les flux suivants :

Bilan déchetterie 2021

Déchets	Tonnage global
Bois déchetteries	12 589
Broyats végétaux	71 731
Cartons	3 399
Ferraille de déchetteries	4 147
Gravats	68 312
Palettes	2 126
Pneus filière	265
Rondins et souches	4 661
Tout venant incinérable	27 498
Mobilier	720
Dons associations	287
GEMF	578
GEMHF	1 139
PAM	712
Ecrans	196
Huile moteur	89
Vêtements	30
Spécifiques	671
TOTAL	199 152

Beaucoup des déchets de déchetteries ainsi que d'autres types de déchets sont valorisés sur la plate-forme multimatériaux où ils sont transformés

Bilan ressources plate-forme

Déchets d'origine	Opération de valorisation	Ressource générée	Tonnage sortie de la plate-forme en 2021
Gravats	Broyage/criblage	Concassés	15 993
Végétaux	Broyage et compostage	Compost 0/25	8 392
		Compost 0/10	11 815
		Sacs de compost	31 120 sacs
Mâchefers	Tri, criblage, maturation	Grave de mâchefers	15 275
		Ferraille	861
		Métaux non ferreux	296
Rondins et palettes en bois	Broyage et criblage	Plaquettes énergie	1 546
		Plaquettes végétaux	6 862
		Paillage vrac	3 180
			6 605 sacs

En plus des végétaux qui sont compostés sur la plate-forme, 34 996 tonnes de déchets verts de déchetteries ont été livrés directement à des agriculteurs sous forme de broyat non composté en 2021.

Ordures ménagères résiduelles

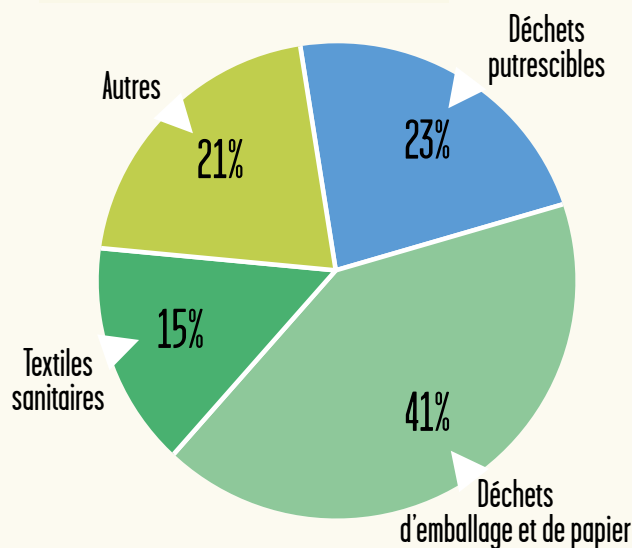
60 356 tonnes d'ordures ménagères résiduelles (OMR) ont été traitées en 2021 dans l'Unité de Valorisation Énergétique.

Une campagne de caractérisation menée en novembre 2022 (ci-contre) a permis d'en savoir plus sur les différents flux de déchets présents dans les OMR.

Cette étude permet de mettre en évidence les pistes de réduction des déchets en faisant ressortir certains flux de déchets :

- Les emballages et papiers représentent 41% des OMR alors que ces déchets peuvent être triés. Une meilleure application des consignes de tri permettrait donc de détourner ce flux.
- Les déchets putrescibles représentent 23% des OMR. Ce flux pourrait être détourné via des solutions de compostage ou la mise en place d'une collecte sélective des biodéchets. Cela illustre l'enjeu que représente la généralisation du tri à la source des biodéchets qui deviendra obligatoire en 2024.
- Les textiles sanitaires représentent 15% des OMR. Ce flux pourrait être réduit en développant le réemploi des textiles sanitaires, par exemple via la promotion des couches lavables.

Résultats caractérisation des OMR 2022



D'autres caractérisations des OMR seront réalisées en 2023 pour compléter les résultats de cette étude.

Collectes sélectives

Le flux des collectes sélectives a représenté 15 117 tonnes en 2021 qui s'est décomposé de la façon suivante :

Bouteilles et flaconnages en plastique

1 248 tonnes
6,9 kg/hab



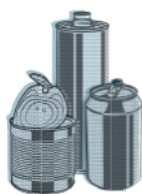
Papier

3 013 tonnes
16,6 kg/hab



Emballages métalliques

455 tonnes
2,5 kg/hab



Tonnage collectes sélectives 2021

Briques alimentaires et cartonnettes

1 727 tonnes
9,5 kg/hab



Verre

8 674 tonnes
47,7 kg/hab



Une fois collectés, ces flux sont envoyés directement, ou après passage par un centre de tri, vers des filières de recyclage qui sont toutes situées à l'extérieur du territoire.

Zoom sur certains flux spécifiques

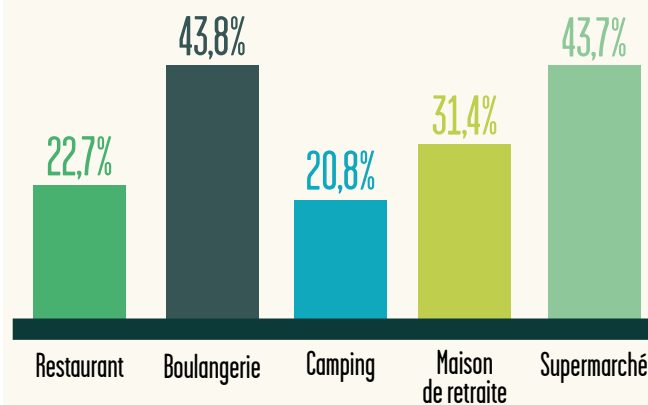
Gaspillage alimentaire

Une campagne de caractérisation des OMR des professionnels producteurs de biodéchets a été menée à l'été 2022 par le bureau d'études Verdicité afin d'identifier les différents types de déchets présents dans leurs poubelles.

Cette étude a été menée sur 5 catégories de professionnels avec 3 à 5 établissements pour chaque catégorie : restaurants, boulangeries, campings, maisons de retraite et supermarchés.

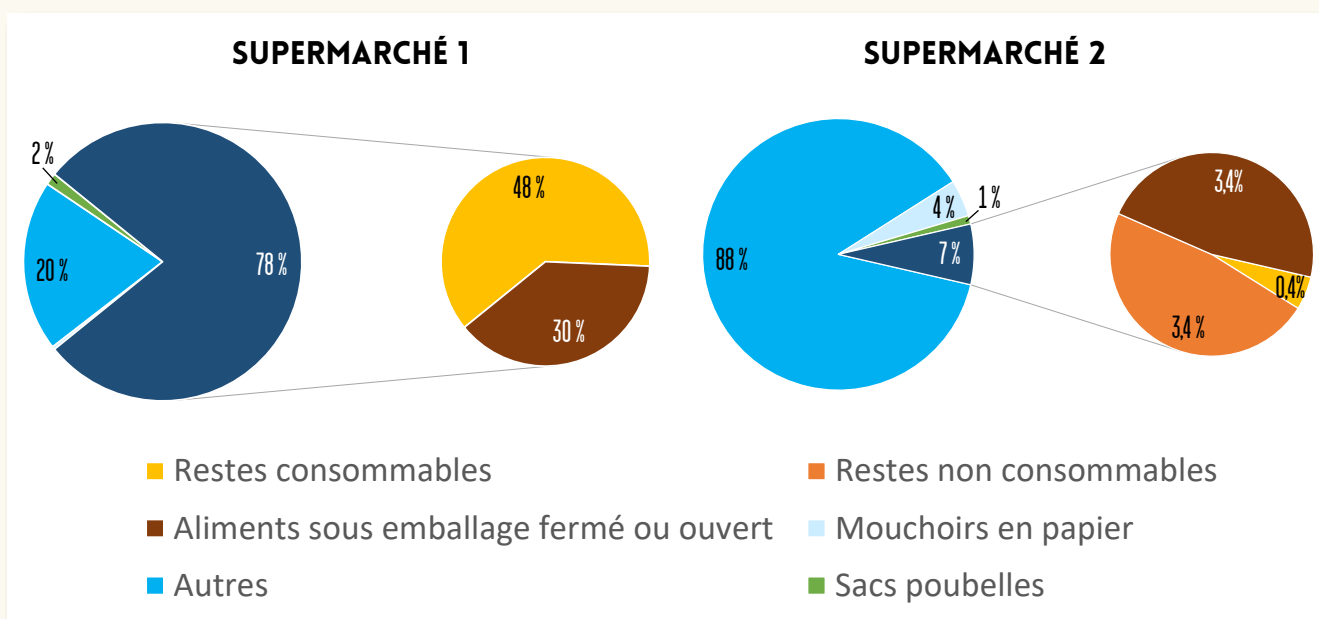
Elle a permis d'identifier la part de gaspillage alimentaire présente dans les poubelles de ces professionnels, que ce soit sous la forme d'aliments encore emballés ou de restes consommables.

Part de gaspillage alimentaire dans les OMR



Les chiffres sont des moyennes et cachent des disparités importantes entre les établissements étudiés. C'est notamment le cas pour les supermarchés pour lesquels on observe un fort écart entre l'établissement qui gaspille le moins (3,8 %) et celui qui gaspille le plus (78%).

— Comparaison gaspillage alimentaire entre 2 supermarchés



Pour rappel, la loi Garot de 2016 oblige les distributeurs de plus de 400 m² à établir une convention avec une association pour la reprise des invendus alimentaires.

Cette étude met en évidence un important gaspillage alimentaire chez les professionnels alors que la loi AGEC fixe pour objectif une réduction de 50% du gaspillage alimentaire par rapport à 2015 d'ici 2025 dans la distribution et la restauration collective et d'ici 2030 dans la production, la transformation, la restauration commerciale et la consommation. Des efforts sont donc à faire sur ce sujet.

Réemploi

Le réemploi désigne l'opération par laquelle un produit est cédé (donné ou vendu) à un tiers pour lui donner une seconde vie, sans passer par le statut de déchet.

Parmi tous les flux gérés par le Sitcom, une part très faible est destinée au réemploi. Il s'agit :

- des dons aux associations dans les conteneurs dédiés présents dans 13 déchetteries qui ont représenté 287 tonnes en 2021
- de certains appareils électroménagers pour lesquels la collecte pour réemploi est en cours d'expérimentation à la déchetterie de Saint-Vincent de Tyrosse
- des matériaux de construction pour lesquels la collecte pour réemploi est en cours de mise en place à la déchetterie de Saint-Martin de Seignanx
- des jouets collectés ponctuellement sur les déchetteries lors de la Semaine Européenne de Réduction des Déchets

Le développement du réemploi dans les flux gérés par le Sitcom constitue un enjeu majeur en vue de la transition vers une économie circulaire. Il passe à la fois par une augmentation et une diversification des moyens de collecte et par le développement d'exutoires en aval.

Coquilles d'huîtres des cabanes ostréicoles

Les cabanes ostréicoles du lac d'Hossegor génèrent beaucoup de déchets de coquilles d'huîtres. Pour cette raison, un compacteur a été mis en place par le Sitcom pour collecter plus facilement ces déchets qui sont jetés en mélange avec les autres déchets produits par les cabanes.

Ce flux a représenté une quantité de 114 tonnes en 2022.

En l'absence de filière spécifique de valorisation des coquilles d'huîtres, ces déchets sont actuellement traités au sein de l'UVE.

Pourtant des initiatives existent sur d'autres territoires comme la valorisation des coquilles d'huîtres sous la forme de compléments alimentaires, d'amendements, de paillages, de remblais routiers ou encore en comblement de carrière¹¹.



Autres ressources du territoire

Textiles

Les textiles du territoire sont captés spécifiquement via différents modes :

- Des bornes « textile » disséminées dans les communes du territoire et sur chacune des déchetteries ont permis de collecter **550 tonnes** de vêtements en 2021
- Des conteneurs de réemploi acceptant les textiles sont mis en place sur la plupart des déchetteries du territoire
- Des associations du territoire récupèrent directement les dons de textile dans leurs locaux

Ces textiles sont tous destinés à des associations ou des entreprises qui les trient et les orientent vers le mode de valorisation le plus approprié.

Par exemple, l'association Voisinage, implantée sur le territoire de la CC MACS, a collecté **322 tonnes** de textiles en 2021. Après tri, **14%** de ces textiles ont pu être destinés à la seconde main via les boutiques de l'association. **83%** ont été revendus au poids à l'entreprise d'insertion Le Relais de Vic-en-Bigorre (65) qui les oriente vers le réemploi (majoritairement à l'étranger), le recyclage notamment sous forme d'isolants et en dernier recours la valorisation énergétique ou l'enfouissement.

Déchets littoraux

Le Syndicat Mixte du Littoral Landais assure le nettoyage des 106 km de plage du littoral landais afin de préserver les espaces littoraux et d'offrir des plages propres et accueillantes. Les opérations de collecte sont effectuées de manière mécanique ou manuelle selon la période et les secteurs.

Chaque année environ **13 500 m³** de déchets et de bois sont ramassés. Les plus gros morceaux de bois sont laissés sur place, reposés au pied des dunes pour éviter l'érosion. Le reste (bois de plus petite taille, plastique mais aussi verre et métal) est dirigé vers la plateforme de stockage et de tri des déchets de Linxe, sur la Communauté de Communes Côte Landes Nature.

9 000 m³ de déchets y sont traités annuellement en moyenne mais cela est très variable d'une année à l'autre notamment en fonction des conditions météo et des inondations qui charrient beaucoup de matières. Ainsi **21 000 m³** de déchets ont été triés en 2014 contre **5 000 m³** en 2017.

La plateforme est gérée par la société Coved. Les déchets sont triés selon différents flux et orientés vers des filières dédiées :

- Le sable séparé par criblage est remis sur les plages
- Le bois est broyé pour alimenter des chaudières industrielles (notamment celle de l'entreprise DRT de Castets)
- Le verre et les métaux sont envoyés dans les filières classiques de recyclage
- Le plastique chargé en sable et en sel est enfoui ou incinéré car il est trop difficile à dépolluer pour être recyclé

**TEXTILES SECS
EN SACS FERMÉS (30L)
CHAUSSURES LIÉES PAR PAIRE**

**N'EN FAITES PAS UNE MONTAGNE
TOUS LES TEXTILES
ET CHAUSSURES SE TRIENT !
EN DÉCHETTERIES & BORNES TEXTILES**

OÙ TROUVER LE POINT D'APPORT
LE PLUS PROCHE ?
SUR WWW.SITCOM40.FR
WWW.REFASHION.FR/CITOYEN

Sitcom
LES 100 LES LANDES AU SERVICE DE SON TERRITOIRE

Sable de dragage

Le port de Capbreton fait actuellement l'objet de chantiers de désensablage. Un total de **100 000 m³** de sédiments vont être retirés dont 70% seront directement rejetés en mer. Pour les **30 000 m³** restants correspondant aux sédiments de fond de bassin, des opérations de traitement sont nécessaires.

Des études sont en cours afin de trouver des procédés qui permettront de valoriser ces sédiments pour qu'ils puissent être recyclés notamment dans la filière du bâtiment.

Liège

La culture du chêne-liège était pratiquée dans les Landes jusqu'aux années 1960 mais la concurrence portugaise et la culture intensive du pin maritime ont mis fin à son exploitation.

Depuis 2005, une filière liège a été relancée sur le territoire. Le liège récolté sur le territoire est en grande partie transformé au Portugal. Cependant quelques ateliers de transformation du liège subsistent dans les Landes et l'écorce locale s'y fait peu à peu une place bien que la majorité de la matière première provienne encore du Portugal.

L'ÉCONOMIE CIRCULAIRE SUR LE TERRITOIRE

L'économie circulaire dans les politiques publiques

L'économie circulaire s'inscrit dans de nombreuses politiques publiques du territoire, ce qui se traduit dans les documents de planification des collectivités territoriales.

Plan Régional d'Actions Economie Circulaire

Le document cadre au niveau de la Nouvelle-Aquitaine est le Plan Régional d'Actions Economie Circulaire (PRAEC) qui est intégré au Plan Régional de Prévention et de Gestion des Déchets (PRPGD). Celui-ci a été adopté en 2019 et s'articule autour de 5 axes :

Axe 1 – Réduire les consommations de biens et de ressources

- Approvisionnement durable
- Eco-conception
- Economie de la fonctionnalité
- Achats responsables

Axe 2 – Faire durer les produits : réemploi, réutilisation et réparation

Axe 3 – Recycler les matières

- Biodéchets
- Déchets du BTP
- Déchets plastiques
- Déchets textiles

Axe 4 – Déployer l'écologie industrielle et territoriale

Axe 5 – Sensibiliser, communiquer, former, rechercher et développer

Le détail des actions relatives aux différents axes est présenté dans le [dernier chapitre du PRPGD de la région Nouvelle-Aquitaine](#).

Politiques publiques locales

Plusieurs types d'acteurs publics sont engagés dans des actions en lien avec l'économie circulaire au niveau du territoire.

Le département des Landes

Le département des Landes est actif sur de nombreux sujets tels que l'agriculture et la forêt, l'environnement ou encore le tourisme. Pour sa politique environnementale, le département a adopté un Plan Climat-Energie Territorial en 2014 pour la période 2015-2020. Ce document n'est plus une obligation pour les départements mais le département des Landes continue de s'y appuyer.

Les Pôles d'Equilibre Territorial et Rural

Un Pôle d'Equilibre Territorial et Rural (PETR) est un établissement public qui a pour rôle de favoriser la coopération et la cohésion entre les EPCI qui le constituent.

Le document cadre pour un PETR est le Projet de Territoire qui est un document conçu et approuvé par les EPCI membres et qui décrit une vision commune du territoire.

Sur le territoire du Sitcom, deux PETR sont présents : le **Pays Adour Landes Océanes** (Pays ALO) et le **Pays Landes Nature Côte d'Argent** (Pays LNCA) qui regroupent les EPCI de la manière suivante :

PETR	EPCI
Pays Adour Landes Océanes	Communauté d'Agglomération du Grand Dax
	Communauté de communes du Pays d'Orthe et Arrigans
	Communauté de communes Marenne Adour Côte Sud
	Communauté de communes du Seignanx
Pays Landes Nature Côte d'Argent	Communauté de communes Côte Landes Nature
	Communauté de communes de Mimizan (hors Sitcom)
	Communauté de communes des Grands Lacs (hors Sitcom)

Parmi leurs missions, ils ont notamment la charge de l'accompagnement technique et financier de projets dans le cadre du programme européen LEADER (Liaisons Entre Actions de Développement de l'Economie Rurale).

Les Etablissements Publics de Coopération Intercommunale

Les EPCI sont des regroupements de communes qui ont un rôle clé pour les territoires grâce à leurs nombreuses compétences telles que l'aménagement de l'espace, le développement économique ou encore la gestion d'équipements et de services publics.

Les politiques mises en place par les EPCI s'articulent autour de différents documents de planification dont :

- Le Schéma de Cohérence Territorial (SCoT) qui planifie une vision à long terme du territoire et sert de cadre de référence pour les différentes politiques sectorielles
- Le Plan Climat-Air-Energie Territorial (PCAET) qui définit des actions pour atténuer le changement climatique et s'y adapter
- Le Programme Local de Prévention des Déchets Ménagers et Assimilés (PLPDMA) est un document obligatoire pour les collectivités en charge de la collecte des déchets. Sur le territoire, les collectivités concernées sont la CA Grand Dax pour le territoire du Grand Dax et le Sitcom pour le reste du territoire.

Le Sitcom Côte sud des Landes

En tant que syndicat mixte de collecte et de traitement des déchets, le Sitcom est engagé dans une politique de prévention des déchets au travers de son PLPDMA.



Les Projets Alimentaires Territoriaux

Les Projets Alimentaires Territoriaux (PAT) ont pour objectif de relocaliser l'agriculture et l'alimentation dans les territoires en soutenant l'installation d'agriculteurs, les circuits courts ou les produits locaux dans les cantines. Ils sont élaborés de manière collective à l'initiative des acteurs d'un territoire (collectivités, entreprises agricoles et agroalimentaires, artisans, citoyens etc.).

Trois PAT existent sur le territoire :

- Le Plan Alimentaire Départemental Territorial « Les Landes au menu ! » porté par le département des Landes qui vise à développer l'approvisionnement local dans le département
- La démarche alimentaire du Comité de Bassin d'Emploi Seignanx (CBE Seignanx) en faveur des circuits alimentaires locaux
- La démarche en faveur d'une transition agricole et alimentaire menée par la communauté de communes du Seignanx en partenariat avec le CPIE (Centre Permanent d'Initiatives pour l'Environnement) Seignanx et Adour

Analyse des actions planifiées

Les documents de planification des différents acteurs publics du territoire ont été analysés afin d'identifier les actions qui relèvent de l'économie circulaire et de les mettre en perspective d'une collectivité à l'autre.

Les documents qui ont servi de référence pour chaque collectivité sont les suivants :

Collectivité	Document de référence pour l'étude
Département des Landes	PCET (2015-2020)
Pays ALO	Projet de territoire (2022)
Pays LNCA	Projet de territoire (2022)
CC MACS	Feuille de route Territoire à Energie Positive (2016-2020) <i>La feuille de route TEPOS fait office de PCAET pour la période 2016-2020. Une nouvelle version du PCAET est en cours d'élaboration et sera publiée en 2023.</i>
CC Seignanx	PCAET (2021-2027)
CC POA	PCAET (2023)
CC CLN	SCoT – Projet d'Aménagement et de Développement Durable (2018) <i>Comme la Communauté de Communes Côte Landes Nature compte moins de 20 000 habitants, elle n'est pas soumise à l'obligation d'élaborer un PCAET. Les actions en lien avec l'économie circulaire ont donc plutôt été identifiées au niveau du SCoT.</i>
CA Grand Dax	PCAET (2020-2025) et PLPDMA (2017-2022)
Sitcom Côte sud des Landes	PLPDMA (2018-2023) <i>Une nouvelle version du PLPDMA est en cours d'élaboration et sera publiée en 2023</i>

Les 3 PAT du territoire ont également servi de support pour cette étude :

Acteur	Document de référence pour l'étude
Département des Landes	PADT « Les Landes au menu ! » (2020-2023)
CBE Seignanx	PAT « Circuits alimentaires locaux » (2015)
CC Seignanx et CPIE Seignanx et Adour	PAT « Vers une transition agricole et alimentaire » (2019)

Cette analyse a permis de mettre en évidence la multiplicité des actions en lien avec l'économie circulaire planifiées par les acteurs publics ainsi que l'existence de nombreux points communs entre les politiques locales.

Plusieurs thématiques en lien avec l'économie circulaire ressortent en particulier, comme les achats responsables, le gaspillage alimentaire, la méthanisation, le tourisme durable ou encore le réemploi.

L'analyse détaillée des politiques publiques locales d'économie circulaire est présentée dans l'Annexe 1

Acteurs de l'économie circulaire sur le territoire

En plus des collectivités locales, de nombreux acteurs du territoire sont déjà engagés dans des actions en lien avec l'économie circulaire. Ils constituent une ressource précieuse pour amplifier et accélérer la transition vers une économie circulaire.

Les principaux acteurs de l'économie circulaire présents sur le territoire (ou ayant au moins une activité sur le territoire) ont été référencés et classés selon leur secteur d'activité ou le pilier de l'économie circulaire duquel ils se rapprochent le plus :

- Alimentation
- Construction
- Approvisionnement durable
- Eco-conception
- Ecologie Industrielle et Territoriale
- Réemploi
- Réparation
- Recyclage
- Sensibilisation

La liste de ces acteurs de l'économie circulaire du territoire est présentée dans l'Annexe 2.

BILAN DES ATOUTS / FAIBLESSES / OPPORTUNITÉS / MENACES

Atouts	Opportunités
<ul style="list-style-type: none"> • Le comité de pilotage « Economie Circulaire » porté par le Sitcom • Le groupe de travail « Economie Circulaire » avec des acteurs de l'ESS animé par le PTCE Sud Aquitaine • La démarche d'EIT au port de Bayonne menée par la CCI Bayonne Pays Basque • Des collectivités déjà engagées en faveur de l'économie circulaire via leurs documents de planification • Un important réseau de l'ESS sur le territoire • Un réseau « Construction durable » riche • De nombreux projets alimentaires qui interviennent à toutes les étapes de la chaîne • Un important réseau d'associations de sensibilisation environnementale • Une dynamique « Tourisme durable » portée par le Pays ALO • Des actions de prévention des déchets déjà menées par le Sitcom et la CA Grand Dax dans le cadre des PLPDMA • Un réseau de déchetteries dense et performant • La plate-forme multimatériaux du Sitcom pour un recyclage local et à grande échelle de certains déchets • Un méthaniseur industriel et d'autres projets de méthanisation à l'étude 	<ul style="list-style-type: none"> • Une prise de conscience accrue liée au contexte actuel : pénuries, crise énergétique, augmentation prix des matières premières ... • Un contexte réglementaire favorable à l'économie circulaire • Une richesse en ressources à valoriser : Bois, matière organique agricole, coquilles d'huître, liège, chanvre ... • Des collectivités qui souhaitent s'engager en faveur des achats publics responsables • Une attractivité économique propice au développement de nouveaux projets • Un territoire industriel propice au déploiement de synergies inter-entreprises (EIT) ou au développement de l'éco-conception et de l'économie de la fonctionnalité • Le lien important qu'ont les chambres consulaires avec les entreprises • Une attirance croissante des consommateurs pour le seconde main • La mise en place de la nouvelle filière REP pour les matériaux de construction • La généralisation du tri à la source des biodéchets à partir de 2024 • Une ressource disponible en grande quantité avec les sables de dragage du port de Capbreton pour laquelle il faut trouver des solutions de valorisation • Des établissements de recherche et d'enseignement supérieur sur lesquels il est possible de s'appuyer pour développer des projets innovants
Faiblesses	Menaces
<ul style="list-style-type: none"> • Un gaspillage alimentaire important notamment chez certains professionnels • Un manque de mesures de tarification du service de gestion des déchets incitant à la réduction des déchets pour les professionnels et les particuliers • Un faible taux de réemploi des matières gérées par le Sitcom • Une absence de structures d'autoréparation type repair café autre que pour le vélo 	<ul style="list-style-type: none"> • Une difficulté d'accès au foncier qui freine le développement de nouveaux projets • Un pic saisonnier difficilement compatible avec une gestion sobre et efficace des ressources • Des contraintes financières de plus en plus lourdes pour les collectivités et les entreprises qui freinent l'investissement

Le diagnostic a mis en évidence de nombreux atouts existants sur le territoire ainsi que des opportunités favorables au développement de l'économie circulaire.

Il a également révélé certaines faiblesses actuelles et des menaces liées au contexte du territoire avec lesquelles il faudra concilier.

La stratégie d'économie circulaire du Sitcom devra tenir compte de tous ces éléments en vue de construire un plan d'action pertinent et ambitieux afin de répondre aux nombreux enjeux du territoire, qu'ils soient économiques, sociaux ou environnementaux.

ANNEXES

Annexe 1 – Analyse des politiques publiques locales d'économie circulaire

Les actions et objectifs figurant dans cette analyse sont tous issus des documents de planification des acteurs publics du territoire.

DÉVELOPPEMENT ÉCONOMIQUE	
Pays ALO	<ul style="list-style-type: none"> • Accompagner l'implantation et le développement d'entreprises et de filières qui concourent à la transition énergétique et écologique • Renforcer le tissu économique par la mise en réseau, la création de synergies et/ou le développement de projets communs ou collectifs • Renforcer les pratiques durables en entreprise et valoriser les pratiques exemplaires
Pays LNCA	<ul style="list-style-type: none"> • Accompagner la création de commerces et services dans les villages (mise à disposition de locaux, économie associative ou coopérative, lieux à activités multiples et/ou partagés...) • Accompagner les entreprises vers les démarches de RSE, les plans de déplacements et autres dispositifs favorisant leur attractivité...
CC MACS	Accompagner les entreprises vers l'économie circulaire dans le cadre du Programme National de Symbiose Industrielle mis en place à l'initiative de la région Nouvelle-Aquitaine avec l'appui de la CCI des Landes et de l'APESA
CC Seignanx	Compléter la charte environnementale signée par les nouveaux entrepreneurs qui s'installent dans une zone d'activité du Seignanx
CC POA	Mobiliser les entreprises du territoire sur la transition écologique
CA Grand Dax	Accompagnement du développement d'une filière de recyclage du textile pour créer des matériaux isolants

ÉCONOMIE SOCIALE ET SOLIDAIRE	
Département des Landes	Développer l'économie sociale et solidaire et l'économie circulaire
Pays ALO	Pérenniser les activités de l'ESS
Pays LNCA	<ul style="list-style-type: none"> • Favoriser le développement de structures aux modèles économiques distincts de l'économie traditionnelle (activités associatives à caractère marchand, recycleries, structures de l'ESS) • Développer des structures telles que des associations public/privé, structures coopératives de type SCIC, SCOP... prenant en compte de manière humaine les besoins locaux de services à la personne

ACHATS RESPONSABLES	
Département des Landes	<ul style="list-style-type: none"> • Adoption d'un Schéma de Promotion des Achats publics Socialement et Ecologiquement Responsable (SPASER) • Mettre en œuvre les clauses sociales d'insertion et les clauses environnementales dans les marchés publics
CC MACS	Mettre en œuvre une politique « Achat responsable » en s'appuyant sur le réseau 3AR
CC Seignanx	Intégrer le développement durable dans les commandes publiques et formaliser une politique d'achat responsable en s'appuyant sur le réseau 3AR
CC POA	Mettre en place une politique d'achats publics éco-responsables
Sitcom Côte sud des Landes	Publication d'un guide pour l'usage de matériaux recyclés dans les travaux de voirie à destination des collectivités adhérentes

TRANSITION AGRICOLE

Département des Landes	<ul style="list-style-type: none"> • Soutenir le développement et la valorisation des espaces agricoles du territoire (aide aux projets à vocation environnementale, agriculture biologique, productions labellisées...) • Soutenir le développement de la filière agriculture biologique sur le territoire
Pays ALO	<ul style="list-style-type: none"> • Conserver une capacité productive locale • Anticiper les difficultés d'approvisionnement • Anticiper le manque de disponibilité régulière en eau pour la production agricole
Pays LNCA	<ul style="list-style-type: none"> • Soutenir le retour à la polyculture et développer le maraîchage à des fins de proximité • Encourager les labels qualitatifs • Accompagner les installations de nouveaux exploitants
CC Seignanx	<ul style="list-style-type: none"> • Animer une démarche locale autour de la transition agricole et alimentaire • Accompagner les agriculteurs dans le changement des pratiques
CC POA	<ul style="list-style-type: none"> • Valoriser et développer les pratiques agricoles durables • Faciliter l'installation d'agriculteurs engagés dans une démarche d'agro-écologie
CA Grand Dax	<ul style="list-style-type: none"> • Garantie de la vocation agricole des terres et accompagnement des agriculteurs pour leur conversion vers le bio • Soutien à l'installation, l'emploi et au développement des filières, de préférence en agriculture biologique • Facilitation à l'accès au foncier et formation des futurs agriculteurs, prioritairement destinée aux agriculteurs en bio
PADT « Les Landes au menu ! »	Produire une alimentation saine et de qualité, accessible à tous
PAT « Circuits alimentaires locaux »	<ul style="list-style-type: none"> • Construire une démarche collective de qualité avec les différentes parties prenantes (agriculteurs, transformateurs locaux, restaurants, consommateurs) • Sensibiliser les publics à l'alimentation durable (écoles, agents de la restauration collective...) • Favoriser la diversification de l'offre, des filières agricoles et dynamiser la création d'activités locales • Anticiper et mobiliser les possibilités foncières locales sur le Seignanx dans le cadre d'une stratégie d'agriculture durable
PAT « Vers une transition agricole et alimentaire »	<ul style="list-style-type: none"> • Favoriser l'installation des porteurs de projet via une recherche de foncier disponible et leur mise en réseau • Accompagner les agriculteurs cédants dans la transmission de leur exploitation • Mettre en place plusieurs espaces-test en maraîchage et permettre aux porteurs de projet en question de se maintenir sur le territoire • Encourager la diversification de l'agriculture • Sensibiliser et accompagner les agriculteurs déjà installés vers des pratiques plus respectueuses de l'environnement

GASPILLAGE ALIMENTAIRE

CC MACS	Réduire le gaspillage alimentaire en menant une campagne de sensibilisation au sein des écoles
CC POA	Viser un territoire zéro déchet (sensibilisation au gaspillage alimentaire dans les cantines)
CA Grand Dax	<ul style="list-style-type: none"> • Accompagnement des cantines pour réduire le gaspillage alimentaire • Organisation d'une banda soupe • Organisation d'un atelier smoothies
Sitcom Côte sud des Landes	Réaliser une campagne de communication sur le gaspillage alimentaire
PADT « Les Landes au menu ! »	Eduquer et sensibiliser à une alimentation durable et de qualité

CIRCUITS-COURTS

Département des Landes	Soutenir le développement et la valorisation des espaces agricoles du territoire (circuits-courts)
Pays LNCA	Faciliter la production, la transformation et la distribution des productions locales (ateliers de transformation, boutiques partagées...)
CC MACS	Acheter en circuits courts au pôle culinaire
CC Seignanx	Faciliter l'accès aux produits locaux ou issus de l'agriculture raisonnée
CC POA	<ul style="list-style-type: none"> • Elaborer un Plan Alimentaire Territorial pour accroître les circuits courts dans la restauration collective • Structurer les circuits-courts pour favoriser l'accessibilité aux produits locaux (annuaire des producteurs, casiers de distribution ...)
CC CLN	Accompagner l'activité agricole face aux changements (circuits-courts)
CA Grand Dax	<ul style="list-style-type: none"> • Promotion de la consommation bio et locale auprès du grand public • Développement des circuits courts • Augmentation des produits bio et locaux dans les cantines publiques
PADT « Les Landes au menu ! »	<ul style="list-style-type: none"> • Permettre à la restauration collective des Landes de répondre aux attentes de la loi EGALIM • Préserver et promouvoir l'environnement et les ressources du territoire
PAT « Circuits alimentaires locaux »	Développer et structurer les filières d'approvisionnement en circuits de proximité et durables (restaurants collectifs, habitants et salariés)
PAT « Vers une transition agricole et alimentaire »	Faciliter la vente directe à partir de productions du Seignanx

MÉTHANISATION

Pays LNCA	<ul style="list-style-type: none"> • Favoriser l'usage des « déchets agricoles » à des fins de recyclage et de transition énergétique • Faciliter l'usage des productions locales (produits bruts, déchets...) à des fins énergétiques (comme les structures de production de méthane)
CC MACS	Développer la production d'énergie renouvelable locale (méthanisation notamment)
CC Seignanx	Identifier le potentiel de méthanisation sur le territoire en coordination avec la chambre d'agriculture puis effectuer une étude d'opportunité (intrant/digestat, terrain, porteur de projet)
CC POA	Favoriser l'installation de petits méthaniseurs, à proximité des exploitations agricoles
CA Grand Dax	Accompagnement à la mise en place d'un projet de gazéification-méthanation

TOURISME DURABLE

Département des Landes	Soutenir le développement de l'éco-tourisme
Pays ALO	Structurer, développer, consolider la stratégie tourisme durable
Pays LNCA	Favoriser la mutation quantitative et qualitative du tourisme vers un tourisme durable
CC Seignanx	Développer le tourisme durable dans le Seignanx (sensibilisation des hébergeurs et des touristes, organisation d'ateliers pratiques ...)
CC POA	Encourager les acteurs du tourisme à adhérer à une démarche de tourisme durable
Sitcom Côte sud des Landes	Réduire et mieux gérer les déchets des hébergements touristiques

BTP

Département des Landes	Optimiser les opérations d'entretien de chaussées pour en réduire l'empreinte énergie-carbone
Pays ALO	<ul style="list-style-type: none"> • Valoriser les constructions existantes • Requalifier les friches industrielles et artisanales pour concilier développement économique et limitation de l'artificialisation des sols
Pays LNCA	<ul style="list-style-type: none"> • Reconvertir les friches industrielles • Valoriser les productions sylvicoles dans les constructions locales • Mettre en place de nouveaux modes d'habiter (opérations innovantes en coopératives d'habitat, habitat participatif, éco-quartier ...)
CC MACS	Augmenter l'utilisation de matériaux recyclés en voirie
CC Seignanx	Promouvoir le bio-climatisme et l'éco-construction
CC POA	Encourager le développement de l'éco-construction sur le territoire
Sitcom Côte sud des Landes	Réduire et valoriser les déchets inertes

FILIÈRE BOIS

Département des Landes	Soutenir la filière bois du massif des Landes de Gascogne (reconstitution des parcelles sinistrées, développement de l'énergie bois, soutien aux entreprises de la filière bois...)
Pays LNCA	<ul style="list-style-type: none"> • Développer des énergies renouvelables (chaufferies bois collective...) • Faciliter l'usage des productions locales (produits bruts, déchets...) à des fins énergétiques (comme les chaufferies bois)
CC MACS	Développer la production d'énergie renouvelable locale (bois énergie notamment)
CC CLN	Accompagner l'activité sylvicole face aux changements
CA Grand Dax	Développement du bois énergie

RÉDUCTION DES DÉCHETS

CC Seignanx	Créer un comité local de suivi déchets
CC POA	Viser un territoire zéro déchet (sensibilisation au gaspillage alimentaire dans les cantines, défi famille zéro déchet, promotion du compostage de proximité, soutien technique aux projets de recyclerie ...)
CA Grand Dax	<ul style="list-style-type: none"> • Promotion du compostage individuel et collectif • Distribution de poules composteuses • Accompagnement des éco-manifestations • Réduction des déchets dangereux produits par le Grand Dax • Promotion du paillage • Diffusion du stop-pub
Sitcom Côte sud des Landes	<ul style="list-style-type: none"> • Mettre à disposition des auto-collants « non à la pub » • Développer le compostage individuel et collectif • Réduire et mieux gérer les déchets des manifestations • Être exemplaire en matière de prévention des déchets • Réduire la production de déchets verts

RÉEMPLOI

Département des Landes	Soutenir le fonctionnement et la création de recycleries
Pays ALO	<ul style="list-style-type: none"> • Créer des filières de réemploi et/ou de recyclage • Former aux nouveaux métiers du réemploi • Mettre en réseau les acteurs, développer un écosystème
CC POA	Encourager le développement de l'économie circulaire (soutien aux projets du territoire, promotion de l'échange de biens et de services entre particuliers ...)
CA Grand Dax	<ul style="list-style-type: none"> • Poursuite du partenariat avec la recyclerie Atelier FIL • Réalisation d'une bourse aux vêtements • Organisation d'une journée « zone de gratuité » • Création d'un espace dédié au don et au réemploi sur les déchetteries
Sitcom Côte sud des Landes	<ul style="list-style-type: none"> • Mettre en place des conteneurs de dons à des associations sur les déchetteries • Mailler le territoire en bornes textiles • Sensibiliser les usagers aux pratiques de réemploi

SENSIBILISATION

Département des Landes	Développer un programme de sensibilisation aux enjeux du Plan Climat-Energie Territorial
Pays ALO	Informar, sensibiliser et former la population, les techniciens, les élus sur les enjeux territoriaux, le développement de projet et l'organisation du territoire
CC Seignanx	<ul style="list-style-type: none"> • Former et sensibiliser les agents de la collectivité aux écogestes afin d'optimiser les pratiques • Développer des actions de sensibilisation à la transition écologique pour favoriser les changements de comportement
CC POA	<ul style="list-style-type: none"> • Sensibiliser les agents et les élus aux éco-gestes via un guide éco-gestes et des affiches de sensibilisation • Sensibiliser les habitants et leur donner des pistes pour réduire leur empreinte écologique et climatique (guide écocitoyen, semaine du développement durable, défi famille zéro déchet ...) • Sensibiliser et mobiliser les jeunes générations autour de la question du climat
CA Grand Dax	<ul style="list-style-type: none"> • Sensibilisation en porte-à-porte • Sensibilisation des élèves dans les écoles • Sensibilisation aux éco achats
Sitcom Côte sud des Landes	<ul style="list-style-type: none"> • Organiser des visites de site • Réaliser des campagnes de communication • Sensibiliser les élèves du territoire • Sensibiliser au tri et à la prévention des déchets lors de salons et animations

Annexe 2 – Liste des acteurs de l'économie circulaire sur le territoire

ALIMENTATION			
Acteur	Localisation	Forme juridique	Activité
AMAP (Association pour le Maintien d'une Agriculture Paysanne)	Plusieurs sur le territoire	Association	Partenariat entre un groupe de consommateurs et un ou des agriculteurs pour la vente directe de produits alimentaires
La Baïne	Seignosse	Entreprise	Épicerie vrac, bio et locale
Béness'Coop	Bénesse-Maremne	Association	Projet d'épicerie participative
Bio Pays Landais	Saint-Geours-de-Maremne	SICA	Groupement de producteurs de fruits, légumes et épicerie biologiques du Sud-Ouest de la France
Biotinel	Saint-Paul-lès-Dax	SCIC	Magasin de producteurs locaux et bio
Bocoloco	Téthieu	CUMA	Atelier de transformation de fruits et légumes pour les maraîchers bio du territoire
Les Carrioles vertes	Pays Basque Sud Landes	Association	Formation et accompagnement des particuliers et professionnels à la mise en place de solutions de compostage de leurs déchets organiques
CMA Landes	Landes	Chambre consulaire	Réalisation de diagnostic de gaspillage alimentaire chez les professionnels des métiers de bouche et accompagnement à la mise en place de solutions
Compost Landes	Saint-Paul-lès-Dax	Entreprise	Accompagnement des professionnels à la mise en place de solutions de compostage de leurs déchets organiques
Coop'Az	Azur	Association	Épicerie participative
Coopérative du Born	Saint-Julien-en-Born	SCIC	Légumerie et conserverie en circuit-court
Cuisine centrale municipale de Tarnos	Tarnos	Collectivité	Préparation de 1100 repas quotidiens pour les cantines scolaires en favorisant les circuits courts et de proximité
Cultures Solid'ère	Saubion	Association	Structure d'insertion portant une activité de maraîchage biologique
Les Délices du Seignanx (En projet)	Saint-Martin de Seignanx	Entreprise	Transformation et vente de produits agricoles locaux
Eole	Tarnos	SCIC	Préparation de 5500 repas quotidiens pour la restauration collective en favorisant les circuits courts et de proximité
L'Epi Chiche	Biarrotte	Association	Épicerie participative
La Ferme solidaire de l'éco-lieu Lacoste	Tarnos	Association	Structure d'insertion portant une activité de maraîchage biologique
Goumami	Pey	Entreprise	Épicerie locale et drive
Harte Bon	CC POA et MACS	Entreprise	Vente de produits locaux
Metroloco	Tarnos	Entreprise	Restaurant sous forme d'entreprise coopérative jeunesse s'approvisionnant via des circuits alimentaires locaux

La Palue	Castets	Entreprise	Elevage de vaches laitières en bio et vente de produits laitiers fermiers (yaourts, fromages frais, lait et glaces)
Les Petits ruisseaux	Rivière-Saas-et-Gourby	Association	Groupement d'achats de produits locaux et bio ou raisonnés
Pôle culinaire de la CC MACS	Seignosse	Collectivité	Préparation de près de 4000 repas quotidiens en favorisant les aliments locaux, bio ou labellisés
Total Energies	Bénesse-Maremne	Entreprise	Méthaniseur industriel
Vrac and bio	Tosse	Entreprise	Epicerie vrac, bio et locale
La Vrac mobile	Capbreton	Entreprise	Epicerie itinérante vrac, bio et locale

CONSTRUCTION

Acteur	Localisation	Forme juridique	Activité
Arkinova	Anglet (Hors territoire)	Technopôle	Technopôle consacré à la construction durable comprenant des activités d'incubation d'entreprises, de recherche et d'enseignement
Col'Mat	Hastings	Association	Matériautheque pour la collecte et la revente de matériaux de construction
Domolandes	Saint-Geours-de-Maremne	Technopôle	Technopôle consacré à la construction durable au numérique, et dédié aux entreprises de la filière du bâtiment.
Habitat Eco-action	Tarnos	SCIC	Coopérative d'entrepreneurs des métiers du bâtiment faisant la promotion de l'écohabitat
Materrup	Saint-Geours-de-Maremne	Entreprise	Usine pilote de production de ciment bas carbone à partir d'argile crue locale
Odéys	Nouvelle-Aquitaine	Cluster	Cluster construction et aménagement durables
Ouatéco	Saint-Geours-de-Maremne	Entreprise	Fabricant d'isolants à partir de ouate de cellulose et de coton recyclé
Patxa'ma	Pays Basque Sud Landes	Association	Récupération de matériaux de construction par déconstruction ou par collecte auprès des professionnels du BTP puis revente à prix solidaires à un large public (particuliers et professionnels)
Perf	Tarnos	SCIC	Centre de formation proposant des formations en éco-construction et écohabitat
Soli'bât	Saint-Martin de Seignanx	Association	Structure d'insertion portant une plateforme de recyclage et de réemploi des matériaux du bâtiment

APPROVISIONNEMENT DURABLE

Acteur	Localisation	Forme juridique	Activité
Agglolux	Soustons	Entreprise	Fabrication de produits en liège (dont une partie issue du recyclage)
Chanvre des Landes	Saint-Julien-en-Born	Association	Promotion de la filière chanvre
Les Chanvres de l'Atlantique	Saint-Geours-de-Maremne	Entreprise	Culture et transformation du chanvre
DSL Tex	Capbreton	Entreprise	Atelier de création, de sérigraphie et de tout type de marquage ainsi que de confection textile

Eco-conception			
Acteur	Localisation	Forme juridique	Activité
Avenir Vertueux Ensemble Créatif (AVEC)	Saint-Geours-de-Maremne	Entreprise	Conception et fabrication d'objets en cellulose moulée à destination de l'industrie et des transports
Waste me up	Saint-Geours-de-Maremne	Entreprise	Valorisation des coproduits de l'industrie agroalimentaire en ingrédients fonctionnels ou en produit fini
Wonderbag	Capbreton	Entreprise	Conception d'un éco-mijoteur permettant de prolonger la cuisson des aliments sans apport supplémentaire d'énergie

Écologie Industrielle et Territoriale			
Acteur	Localisation	Forme juridique	Activité
APESA	Tarnos	Entreprise	Accompagnement et conseil des entreprises vers la transition et l'économie circulaire
CCI Bayonne Pays Basque	Tarnos	Chambre consulaire	Démarche d'écologie industrielle et territoriale au Port de Bayonne lancée en avril 2022 dans le cadre d'un programme de l'ADEME
CCI Landes	Landes	Chambre consulaire	Diagnostic RSE en entreprise et accompagnement à l'éco-conception
CCI National	France	Chambre consulaire	Plateforme Actif pour mettre en relation les offres et les besoins de ressources entre entreprises
CMA Landes	Landes	Chambre consulaire	Réalisation de diagnostic de performance environnementale en entreprise et accompagnement à la mise en place de solutions
EuroSIMA	Soorts-Hossegor	Association	Fédération des entreprises de la glisse et accompagnement de leur développement

Réemploi			
Acteur	Localisation	Forme juridique	Activité
Le 2.zéro	Capbreton	Entreprise	Dépôt vente de vêtements de seconde main
Alltroc	Soorts-Hossegor	Entreprise	Magasin d'achat/vente de matériel de surf de seconde main
Api'up	Capbreton	Association	Production de mobilier et d'objets designs à partir de matériaux de seconde main
Atelier FIL (Féminin Insertion Landaise)	Dax	Association	Recyclerie et aide à l'insertion des femmes
La Brocante éco-solidaire	Mimbaste (Hors territoire)	Association	Recyclerie de l'association Graines de Partages
Collectif des petits POA	CC POA	Association	Groupe de citoyens impliqué dans l'élaboration du PCAET de la CC POA et à l'origine d'une plateforme de troc de biens et de services
Dans mon ptit atelier	Soustons	Entreprise	Créations textiles artisanales vers le zéro déchet
Emmaüs Bayonne-Tarnos	Tarnos	Association	Recyclerie et structure d'insertion
ESAT Foyer Espérance	Saint-Martin de Seignanx	ESAT	Recyclerie et accompagnement de personnes en situation de handicap psychique
Fripons shop	Vieux-Boucau-les-Bains	Entreprise	Boutique en ligne de seconde main et créations upcyclées
Le Grenier de Mézos	Mézos (Hors territoire)	Association	Recyclerie

Heidi – Boutique vintage	Capbreton	Entreprise	Boutique de vêtements vintage de seconde main
Indu'Steel	Saint-Martin de Hinx	Entreprise	Créateur de mobilier au style industriel en privilégiant les matériaux de seconde main, le circuit-court ainsi que les fournisseurs locaux
Jéloy by Gwen	Soustons	Entreprise	Créations textiles artisanales vers le zéro déchet
Maison Gônes	Seignosse	Entreprise	Boutique de dépôt vente de vêtements d'occasion bébé et femmes
Oèst	Saint-Vincent de Tyrosse	Entreprise	Fabrication d'objets à partir de voiles recyclées
Les Petits Popotins	Pyrénées-Atlantiques Sud Landes	Association	Promotion des couches lavables et service de location et lavage
Rediv	Hastingues	Entreprise	Collecte de textile à grande échelle, tri et distribution dans 400 points de vente
Réseau ReNAÎTRE	Nouvelle-Aquitaine	Association	Réseau qui accompagne les acteurs du réemploi en Nouvelle-Aquitaine
Les Retournées	Pyrénées-Atlantiques Landes	Association	Développement d'une filière locale de réemploi de contenants alimentaires dans les Landes, le Pays Basque et le Béarn
La Session Vintage	Labenne	Entreprise	Boutique de vêtements vintage de seconde main
Smoos	Bénesse-Maremne	Entreprise	Création de vêtements à partir de textiles de seconde main
Voisinage	Soustons – Saint-Vincent-de-Tyrosse	Association	Recyclerie et structure d'insertion
La Zébrerie	Dax	Entreprise	Créations textiles artisanales issues de la seconde main

RÉPARATION			
Acteur	Localisation	Forme juridique	Activité
BAB La Recycle'Rit	Agglomération bayonnaise et Seignanx	Association	Ateliers d'autoréparation vélo et petit électroménager Activité de réemploi
Clavette & Cie	Boucau (Hors territoire)	Association	Promotion du vélo et atelier d'autoréparation
CMA Nouvelle-Aquitaine	France	Chambre consulaire	Annuaire Répar'Acteurs qui répertorie les artisans réparateurs du territoire
Le Comptoir de l'électroménager solidaire	Saint-Paul-lès-Dax	Association	Atelier d'insertion pour la réparation des appareils électroménagers et boutique solidaire
L'Établi	Soustons	Association	Fablab
Landes insertion mobilité	Pontonx-sur-l'Adour (Hors territoire)	Entreprise	Aide à la mobilité en voiture pour les personnes avec des difficultés sociales : réparation, location
Makéo	Dax	Entreprise	Fablab de la pépinière Pulseo
Murphy	Capbreton	Entreprise	Réparation de l'électroménager à domicile et sensibilisation en faveur de l'allongement de la durée d'usage des appareils
Recyclette	Soustons	Association	Atelier d'autoréparation de vélos de l'association Voisinage
Roue libre en Grand Dax	Saint-Paul-lès-Dax	Association	Promotion du vélo et atelier d'autoréparation
La Smalah	Saint-Julien-en-Born et Mézos	Association	Association multi-activités porteuse notamment d'un atelier de fabrication et de réparation collaboratif

RE CYCLAGE			
Acteur	Localisation	Forme juridique	Activité
Adour metal	Dax	Entreprise	Recyclage des déchets métalliques
Atlantique services environnement	Labenne	Entreprise	Collecte et recyclage des déchets des professionnels
Carrière Lafitte	Saint-Geours-de-Maremne	Entreprise	Extraction et recyclage de matériaux inertes
Coved	Linxe	Entreprise	Plateforme de tri des déchets du littoral landais
Decons	Saint-Martin-de-Seignanx	Entreprise	Recyclage des déchets métalliques
Seosse Eco-Transformation	Saint-Lon-les-Mines	Entreprise	Recyclage des déchets de bois

SENSIBILISATION			
Acteur	Localisation	Forme juridique	Activité
Association Ecocitoyenne Sud Aquitaine	Pays Basque Sud Landes	Association	Sensibilisation à l'environnement via des ateliers collaboratifs dans les Landes et les Pyrénées-Atlantiques
Les Cerveaux Salés	Lit-et-Mixe	Association	Sensibilisation à l'environnement et à la protection de l'océan
CPIE Seignanx	Saint-Martin-de-Seignanx	Association	Education à l'environnement et accompagnement des collectivités sur les problématiques environnementales
Ma Famille Zéro Déchet	Seignosse	Association	Publication de contenus pédagogiques (BD, articles, jeux) pour sensibiliser au zéro déchet
La Fresque du Climat	Antenne des Landes	Association	Animation d'ateliers collaboratifs pour comprendre le changement climatique et agir
Pick it up 40	Capbreton	Association	Sensibilisation à l'environnement et à la protection de l'océan
Surfrider Foundation	Antenne des Landes	Association	Sensibilisation à la préservation des océans
Tiers-lieu FISH	Castets	Association	Espace de vie sociale et de co-working ; Organisation d'ateliers pour échanger les savoirs
Tiers-lieu Imagine	Linxe	Association	Tiers-lieu «La grange» avec potager et poulailler associatif et espace de vie et d'échanges (vide-greniers, troc de plantes, culture ...)
Les Voiles S'en Mêlent	Capbreton	Association	Démocratisation de la pratique de la voile et sensibilisation à l'environnement
Water Family	Antenne des Landes	Association	Education à l'écologie
Zéro déchet Pays Dacquois	CA Grand Dax	Association	Sensibilisation au zéro déchet
Zero waste Adour Landes Océanes	CC MACS	Association	Sensibilisation au zéro déchet

Sitcom Côte sud des Landes
62 chemin du Bayonnais
40230 Bénesse-Maremne
contact@sitcom40.fr
www.sitcom40.fr

Sitcom
Côte sud des Landes AU SERVICE DE SON TERRITOIRE